



הקריה האקדמית אונו

Ono Academic College

היחידה להכון וניהול קריירה



המתמחה

המדריך המלא ליציאה להתמחות

חשבונאים יקרים וחשבונאיות יקרות,

טרם היותכם סטודנטים כשחיפשתם ובדקתם מסלול לימודים, מטבע הדברים שאלתם את עצמכם מה אני רוצה להיות? הרי כל מסלול לימודים מנתב אותך לכיוון תעסוקתי אחר.... התשובה לשאלה זו גרמה לכם להירשם ללימודי ראיית חשבון, הלימודים מהווים עבורכם פלטפורמה לעבודה מקצועית, להתקדם ולהשפיע בתחום הפיננסי המציע משרות מעניינות ומגוונות כמו יעוץ עסקי, יעוץ פיננסי, יעוץ כלכלי ואסטרטגי, מנהלי מחלקות, אנליסטים וכלכלנים, סמנכ"ל כספים, מנכ"ל, פירלנסרים ועוד. אין עוררין שהחלטה זו מאוד מאתגרת, נכנסתם למסלול לימודים ארוך וקשה הכולל בסופו מבחנים לא פשוטים כשמיד לאחר מכן מגיעות שנתיים של למידה מעשית, אך בסופו של דבר, כשצולחים את התהליך מגיעות שנים טובות של הגשמת יעדים ושגשוג בעבודה.

ההתמחות הינה שלב מהותי בדרך שלכם להיות רואי חשבון. תהליך חיפוש ההתמחות הינו תהליך מורכב הכרוך בגורמי החלטה אישיים ובגורמי החלטה חיצוניים שאינם תלויים בכם. היחידה להכוון וניהול קריירה פועלת במטרה לתת לכם כלים להצלחה במציאת התמחות מיטבית ביותר עבורכם, אנחנו מזמינות אותך למסע חיפוש התמחות ממוקד, ריכזנו עבורכם במדריך זה אינפורמציה רלוונטית לתהליך חיפוש התמחות: כללי יציאה להתמחות, דוגמאות לטפסי הגשה, טיפים ממעסיקים, הבדלים בין המשרדים, מסלולי קריירה ועוד.

אנו מאמינות שאין אסטרטגיה לניהול קריירה אחת המתאימה לכולם באופן זהה, אלא לכל אחד ואחת מכם מסלול קריירה שונה ולכן חשוב לקבל החלטה באופן מושכל ושקול עם חשיבה עתידית וראייה מרחבית על כלל השוק התעסוקתי ולנסות למפות, לאסוף אינפורמציה, לחקור ולהבין מה מסלול קריירה הנכון ביותר עבורך ולהביא זאת לידי ביטוי בהתמחות הנכונה ביותר עבורך. כמו שאמר קונפוציוס פילוסוף סיני: **תבחר עבודה שאתה אוהב ולא תצטרך לעבוד אפילו יום אחד בחיין.**

אנחנו פה בשבילכם,
מאחלות לכם חיפוש התמחות אפקטיבי ומיטבי.

היחידה להכוון וניהול קריירה
נייד: 050-5913681
טלפון: 03-5156347



פרופ' רונן זליכה נשיא המועצה האקדמית העליונה וראש ביה"ס לראיית חשבון



5,000 ש"ח ועד 10,000 ש"ח. לפיכך, צעירים וצעירות שאין בכוונתם להתמודד כל חייהם במרוץ נואש אחר תשלום המשכנתא, מימון החינוך לילדיהם או סתם תשלומים שוטפים, חייבים לחשוב בתחילת הקריירה שלהם מהם המקצועות הרווחיים ביותר במשק. המחשבה כי נלמד משהו נחמד ונסתדר בהמשך היא ילדותית ולא רציונאלית. הטורח בערב שבת הוא זה שיאכל בשבת.

מקצוע ראיית חשבון הוא אחד המקצועות המכניסים ביותר במשק הישראלי. על פי נתוני לשכת רואי החשבון בישראל קיים עודף ביקוש גדול מאוד, ההולך ומצטבר, לרואי חשבון. משרדי רואי החשבון משוועים למתמחים ואילו בוגרי ההתמחויות מבוקשים מאוד במגזר העסקי בחטיבות הכספים של החברות הגדולות, בבנקים, בחברות הביטוח, בשוק ההון, במשרדי הייעוץ האסטרטגי, כמו גם במגזר הציבורי (ביחידה הכלכלית של המשטרה, ברשות ני"ע, ברשות המסים, בחשב הכללי, במבקר המדינה ועוד). אפשרויות התעסוקה של רואי חשבון הן רבות ומגוונות ולמעשה לרואה חשבון תהא העדפה על כל מקצוע אחר בכל תחום עסקי וכלכלי. על כן, בטווח הארוך מבחינת השכר "השמיים הם הגבול".

שלישית, ובניגוד לתדמית הציבורית השטחית והשגויה, מקצוע ראיית החשבון הוא אחד המקצועות המרתקים ביותר שקיימים. אכן הלימודים קשים, ארוכים ומייגעים. אכן נדרשת התמחות בת שנתיים שאף היא לא פשוטה. בקיצור ולעניין, מי שרוצה להסתלבט על הדשא או לבוא לכיף בלימודיו שיחפש מקצוע אחר. מקצועות קלים הם בסוף גם מכניסים פחות. אין קסם בעולם. אולם, לאחר סיום ההתמחות נחשפים רואי החשבון הבוגרים לעידית האתגרים הקיימים במגזר העסקי או הציבורי בישראל. אין היום עסקה גדולה של מיזוג, רכישה או הנפקה שאותה לא מובילים רואי חשבון. אין היום תכניות אסטרטגיות שאותן לא מובילים רואי החשבון. אין היום תהליכי הקמה של חברות ועסקים חדשים שבהם לא משתתפים רואי החשבון בצמרת קבלת ההחלטות. אין היום תכניות לניהול סיכונים, לפיקוח או לבקורת שאותם לא מובילים רואי החשבון. אין היום חקירות שחיתות או עבירות ני"ע או מיסוי שאותם לא מובילים רואי חשבון. ולמי שעדיין מטיל ספק, שישאל עצמו האם אני נראה כאדם משועמם?

רביעית, המשק המודרני מחייב עובדים לבנות את הקריירה שלהם על בסיס של ניידות והתפתחות קבועים. הולכים ונגמרים הימים שבהם אדם למד מקצוע ופרש ממנו לפנסיה. התפקידים משתנים. העסקים משתנים. בעקבותיהם חייבים הבוגרים להשתנות ללא הרף ולא להיות תקועים בסוג ספציפי של תפקידים שאולי לא יהיו קיימים בעתיד. בראיית חשבון, לא לומדים מקצוע ספציפי אלא לומדים

צעירים וצעירות רבים שואלים אותי מידי שנה בשנה, מדוע ללמוד ראיית חשבון? אני יודע כי זו התחלה מוזרה לדברי פתיחה למי שכבר בחר ללמוד ראיית חשבון ונמצא לפני כניסתו לשלב ההתמחות. אולם, דווקא בשלב זה שבו אתם עומדים לפני הפריצה במסלול הקריירה שלכם ברצוני להזכיר לכם מדוע עליכם לשאת ראשכם מעלה ולהביט בגאווה על הישגים עד כה במסלול התובעני של ראיית חשבון ומדוע העתיד כולו לפניכם.

ראשית, ישראל היא מדינה מאוד קשה לניהול עסקים. במדינתנו, מערכת מיסוי מורכבת, ביורוקרטיה מכבידה, קרקע יקרה, עלות רכישת מוצרים ושירותים מאוד גבוהה וכן מרכיבי סיכון שלא קיימים כמעט באף מדינה אחרת - החל מרמת תחרותיות נמוכה ואיומים בלתי פוסקים של הגבלים עסקיים מסוגים שונים ומשונים, דרך הנחתות מיסוי ותנודות חדות ברמות האינפלציה, שער החליפין והריבית וכלה בסכסוכים תכופים ביחסי העבודה.

על כן, כדי לנהל עסק בישראל, כל עסק - הבנה פיננסית מעמיקה היא קריטית. תנאי הכרחי להצלחה. אינספור עסקים מצליחים למשוך לקוחות רבים וטובים, לייצר הכנסות גדולות ובכל זאת מתרסקים. מדוע? כי חסרה להם הבנה של דברים קריטיים בניהול כספים. כל אלו מחייבים את מנהלי העסקים, קטנים, בינוניים וגדולים, להגיע לרמות הידע והשליטה הגבוהים ביותר בכל התחומים לרבות מחוללי העלויות השונות, כלי תמחור של מוצרים ושירותים, הטבות מיסוי מקומי ובנ"א, ניתוח אסטרטגי, ניהול מערכות מידע כספיות, בניית תקציב וניהול, גיוס הון ואשראי ולבקרה, פיקוח וניהול סיכונים ועוד.

תחומים אלו ורבים אחרים נלמדים אך ורק במקצוע ראיית החשבון, כאשר השילוב הייחודי, המעמיק והמקיף ביניהם הוא אשר מקנה למקצוע ראיית החשבון את העדיפות המובהקת על פני מקצועות אחרים. מקצוע אשר מקנה ידע רחב וכלים יישומיים, מעשיים ובעלי ניסיון מוכח ההכרחיים להצלחה עסקית. על כן, אין תמה כי בעשור האחרון מספר הולך וגדל של מנכ"לים הם בעלי מקצוע בתחום ראיית החשבון. אלה מצביעים ברגליים כי ראיית החשבון היא ההשכלה הפיננסית-מסחרית הטובה ביותר בישראל.

שנית, ישראל היא מדינה שבה מספר קטן יחסית של משרות בעלות ערך מוסף גבוה אל מול כוח עבודה גדול הצומח בקצב צמיחת האוכלוסייה הגבוה במערב. עובדה זו יוצרת לחץ הולך וגדל על השכר הריאלי במשק. 70% מהאוכלוסייה בישראל מרוויחה משכר המינימום ועד השכר הממוצע במשק, אשר קופא כבר שנים ברמה ריאלית נמוכה של כ-10,000 ש"ח. כל בר דעת, מבין כי משפחה ממוצעת מתקשה מאוד לפרנס את ילדיה ברמות שכר הנעות מ-

משפחות אלה חייבים לבוא לשוק העבודה עם יתרון יחסי. עם עליונות בידע ועם מקצוע הנמצא בעודף ביקוש. מאות בוגרינו רואי החשבון לאורך השנים מהפריפריה, מהמגזר החרדי, מהמגזר הנשי, מהמגזר הערבי או ממשפחות העולים מנצחים את ההדרה בכל יום ויום ומראים כי אפשר לחיות אחרת בישראל ולהצליח בזכות ולא בחסד.

**אנו גאים בכם!
שלכם,**

**פרופ' רוי"ח ירון זליכה
נשיא המועצה האקדמית העליונה
וראש ביה"ס לראיית חשבון בקריה האקדמית אונו**

כלים ושיטות להבין מערכות כספיות על שלל היבטיהם השונים. על כן, כל עוד יהיו מערכות כספיות צינור החמצן של האנושות העסקית יזדקקו העסקים והממשלה לרואי חשבון. וככל שהמערכות הופכות למורכבות יותר כך יזדקקו להם יותר ויותר. בקריה האקדמית אונו אנו הופכים את הבוגרים למטוס F35 שיכול לעשות כמעט הכול. הפצצה, ירוט, מודיעין, שליטה ובקרה. הכול. רק תבחרו. הכשרתכם כרואי חשבון מעניקה לכם הבנה רחבה של כל חלקי הארגון וכיצד החלקים הופכים לשלם ולכן היא נותנת לכם את הכלים לכהן כמעט בכל תפקיד ובכל משרה שבה תחשקו.

חמישית, המשק הישראלי גם בעשור השני של המאה העשרים ואחת הוא משק מדי. משק שבו קיימת הדרה גבוהה לישראלים מהפריפריה, לעולים, לחרדים, לנשים ולערבים. לפיכך, בני ובנות



האפשרויות העומדות בפניכם היכן לבצע את ההתמחות גדולות ומגוונות והשאלות הן רבות: האם כדאי לי לבצע התמחות במשרד גדול, בינוני או קטן? אילו מחלקות ותחומים פתוחים בפניי? האם ישנה אפשרות לבצע התמחות בחברות? וכו'.

בחירת המשרד והמחלקה בו אתם רוצים לבצע את ההתמחות הינה החלטה מרגשת, מסקרנת אך גם כזו אשר מעלה חששות ותהיות על הנתיב בו אתם רוצים להתפתח מקצועית והוא איננו בהכרח הנתיב של חברכם לספסל הלימודים.

אנו כאן בשבילכם ליעץ מחוויותינו וניסיונונו, תמיד נשמח לעמוד בגאווה לצדכם.

נמשיך לראות את בוגרינו, ואתכם כחלק מקבוצה איכותית זו, משתלבים בליבת העיסוק ומתקדמים מעל ומעבר לציפיות. זכרו תמיד לשמור על רמה מקצועית ללא פשרות, ולשאוף לפסגה המקצועית והאישית שלכם.

**שלכם,
רו"ח מיכל הרשקוביץ,
רכזת ההתמחות בחשבונאות.**

סטודנטים יקרים,

ראשית, אציין בפני כל אחד ואחת מכם עד כמה אני גאה בו על לימודיך, החתירה התמידית למצוינות אקדמית, הסקרנות והביקורתיות שהפגנתם, שאילת השאלות והירידה לפרטים.

בעולם העסקים המורכב והדינאמי בו אנו חיים, אין מצפן טוב יותר להתמצאות והתקדמות מאשר לימודי ראיית חשבון.

בפניכם ניצבות כעת אפשרויות מגוונות לנתיבים המשכיים החל מתחום המיסוי, דרך המגזר הפיננסי, ייעוץ כלכלי ואסטרטגי, ביקורת, ניהול כספים ועד הקמת מיזם עצמאי ופיתוחו כל הדרך למעלה.

כל אפשרות טומנת בחובה הזדמנויות רבות ופוטנציאל עצום לעתידכם המקצועי.

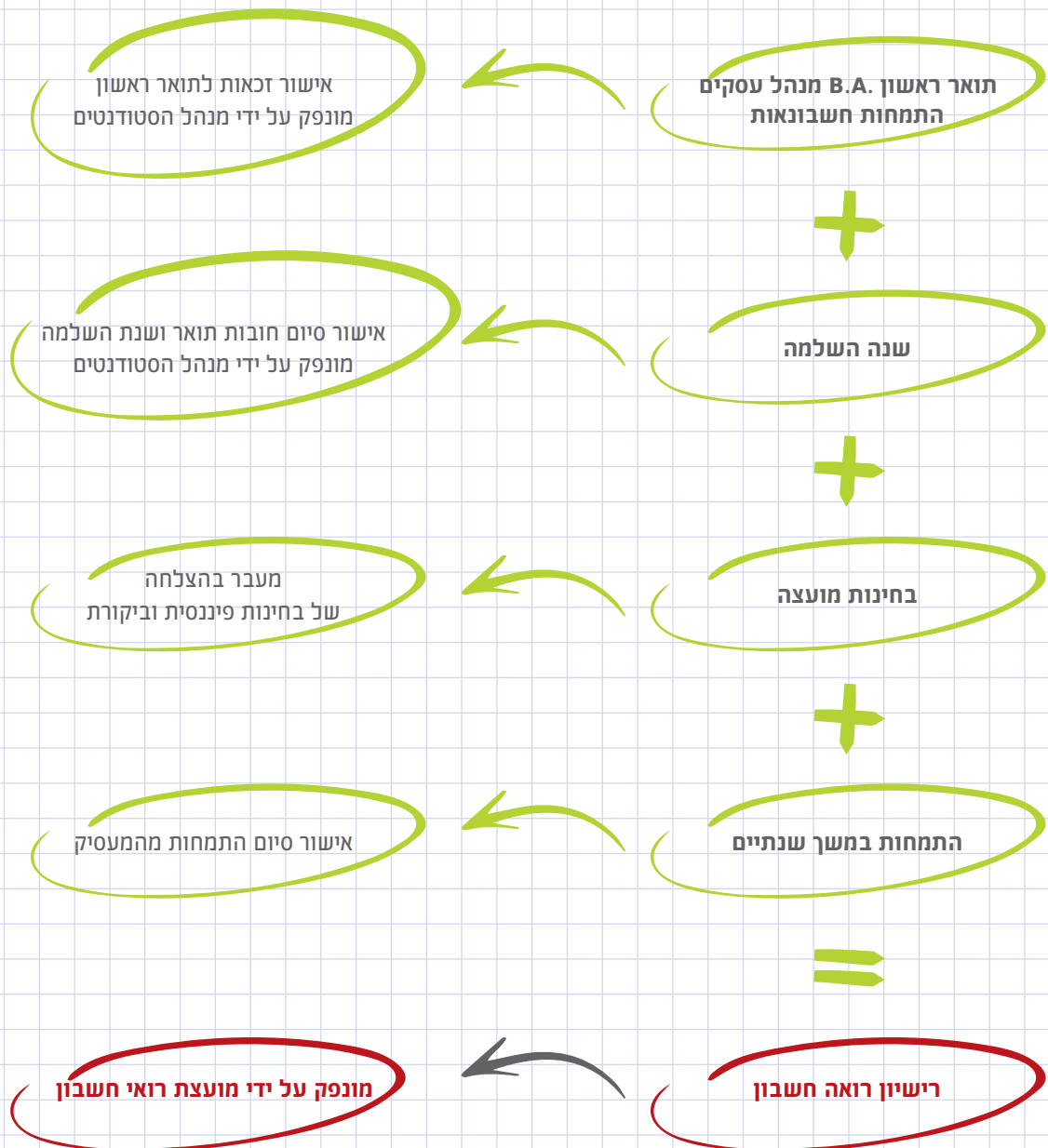
תפקידנו כמוסד אקדמי מהשורה הראשונה היה, ונשאר, להקנות לכם את הכלים האידיאליים עבורכם לצורך קבלת ההחלטות האסטרטגיות בעתיד המקצועי שלכם.

תקופת ההתמחות היא תקופה מרתקת, קרש המקפצה לעבר עתידכם, המאפשרת לכם מצד אחד להתנסות וללמוד את הפרקטיקה החשבונאית ומהצד השני, מהווה פלטפורמה מיוחדת במינה לשאילת שאלות, יצירת קשרים חברתיים וכן, גם ליהנות מהדרך.



מסטודנט לרואה חשבון

החל מספסל הלימודים ועד לחדר הישיבות, זו הדרך שלך לקבלת התואר הנכסף - רואה חשבון מוסמך



מועצת רואי חשבון ולשכת רואי חשבון בישראל

מועצת רואי החשבון
Accountants Council



מועצת רואי החשבון

מועצת רואי החשבון הוקמה מכוח "חוק רואי חשבון, התשט"ו - 1955". המועצה, שבסמכותה להעניק רישיון רואה חשבון, מונה 14 חברים.

נושאים בטיפול מועצת רואי חשבון:

- בחינת מועצה והענקת פטורים.
- עריכת בחינות לקראת קבלת רישיון רואה חשבון.
- בחינה וחקירת תלונות בגין התנהגות שאינה הולמת את כבוד מקצוע רואה החשבון.
- גיבוש סטנדרטים ופרשנות לעניין דרכי פעולה ואתיקה מקצועית של רואה חשבון.
- רשמת תחילת התמחות וסיומה ומאשרת אימון מתמחים ע"י רואה חשבון.
- בדיקת בקשותיהן של מחלקות במפעלים עסקיים ובמוסדות ציבור, לאישורן כמקום התמחות.
- עריכת בדיקות במקומות התמחות, בחינת מידת התועלת שהמתמחה מפיק מעבודתו וחקירת תלונות מתמחים ומאמנים.
- המועצה עורכת טקס שנתי לחלוקת רישיונות רואי חשבון - הטקס נערך בחודש ינואר בירושלים בשיתוף עם לשכת רואי חשבון.
- הכנת הצעות לתיקון החוק והתקנות, בעזרת אנשי החקיקה במשרד המשפטים ודנה בנושא הסכמי ה-GATS והשפעתם על חוק רואה חשבון והתקנות.
- המועצה עוקבת אחרי התפתחויות המקצוע בחו"ל.
- המועצה תומכת בקליטת העלייה של רוי"ח ובוגרים בחשבונאות מכל רחבי העולם, בשיתוף פעולה עם המשרד לקליטת העלייה והסוכנות היהודית לארץ ישראל.
- מליאת המועצה נפגשת אחת לחודש ודנה בנושאים העומדים על הפרק.



לשכת רואי חשבון בישראל

לשכת רואי חשבון בישראל נוסדה בשנת 1931 ומאגדת למעלה מ-13,850 רואי חשבון העוסקים במקצוע ו-170 חברים נלווים. לשכת רואי חשבון הינה איגוד מקצועי של רוי"ח בישראל ואין חובה להצטרף ללשכה.

נושאים בטיפול לשכת רואי חשבון:

- הלשכה מפרסמת תקנים בתחומי החשבונאות והביקורת.
- הלשכה מעורבת בהליכי חקיקת המסים ומלווה אותה בכל שלביה.
- קיום ועדות קשר עם רשויות המסים, המפקח על הבנקים, המפקח על הביטוח, המוסדות להשכלה גבוהה וגורמים רבים אחרים.
- הלשכה משמשת כגוף מייעץ לרשויות הפיקוח על הבנקים, חברות הביטוח, חברות ממשלתיות ורגולטורים נוספים.
- קיים בלשכה מרכז לגישור ולבוררות ובו פועלים רואי חשבון אשר עברו הכשרה לנהל הליכי גישור ובוררות.
- קיים בלשכה מאגר השמה המסייע למתמחים ולרואי חשבון ללא תשלום, למצוא עבודה במגוון תפקידים במשק: ביקורת חיצונית ופנימית, חשבות, ניהול כספים ותפקידים ניהוליים וכלכליים.
- הלשכה מסייעת לעלייתם ארצה ולקליטתם של עולים העוסקים בחשבונאות ולקידומם של סטודנטים מצטיינים ונצרכים במתן מלגות ופרסים ע"י הקרן למלגות ופרסים של הלשכה.
- ארגון כנסים, ערבי עיון, השתלמויות, לימודי תעודה וקורסים.

במהלך שנתיים של ההתמחות ניתן להיחשף לנושאים מגוונים שעולם החשבונאות מציע, עם השנים עולה הצורך לתחומים נוספים וחדשים. אך לרוב, עבודת המתמחה מבוססת על ביקורת חיצונית, זהו לב הפועם של המקצוע. ישנם משרדי רו"ח הנותנים יעוץ ושירותים מקצועיים נוספים מעבר לביקורת חיצונית. במהלך ההתמחות ניתן לעבור בין התחומים או המחלקות, בדרך כלל נהוג לבצע שינוי לאחר שנת התמחות אחת. מעבר חלק יותר צפוי ממחלקת ביקורת למחלקה מקצועית אחרת, מעבר הפוך אפשרי אך צפוי להיות מורכב יותר. בחירת תחום ההתמחות הינה בחירה מהותית וחשובה לעתידך המקצועי ולכן אנו ממליצים לבחון היטב את התחום טרם בחירתך להתמקצע ולהתמחות בו. להלן תחומי התמחות עיקריים הקיימים כיום:



נדל"ן – במחלקה זו ניתן לעסוק בנדל"ן מגורים ומסחרי בארץ ובחו"ל ע"י מתן יעוץ וטיפול מקרקעין בעסקאות נדל"ן מגוונות. העבודה במחלקה זו משלבת ייעוץ לזימים, ליווי וייצוג בפני רשויות, סיוע בהשגת מימון בנקאי, הערכות שווי של נדל"ן ושל חברות נדל"ן, ביקורת עלות פרויקטים, גישור ופישור חלוקת נכסים, בדיקת כדאיות ועוד.

הייטק – מחלקה זו עוסקת במתן יעוץ כלכלי לחברות הייטק, סטארט-אפ, חברות תוכנה וחומרה וכוללת התנהלות מול רשויות, הכנת דוחות לבנקים ולמשקיעים, זיהוי הזדמנויות עסקיות, ייעוץ מס ועוד.

ביטוח – ליווי חברות ביטוח ומתן שירותים בתחום ה-SOX, ניהול הסיכונים, שיפור בקורות ועוד.

כלכלה – מתן מענה וייעוץ פיננסי, לרוב במחלקה זו עוסקים בהערכות שווי, בדיקות נאותות, ניהול סיכונים, ייעוץ אסטרטגי ובנקאות השקעות.

מחלקה מקצועית – מתמחה בראיית חשבון אשר יתמחה במחלקה מקצועית יעסוק בסוגיות חשבונאיות מורכבות. המחלקה המקצועית היא למעשה מחלקת הי"ש לי שאלה" במשרדים: הם אלה האמונים על מתן סיוע לצוותי הביקורת בנושאי חשבונאות שונים, בעיקר בתחום המקצועי של ראיית חשבון. עצם העבודה במחלקה המקצועית מעמיקה את ידיעותיו של המתמחה לעניין התקנים השונים בחשבונאות, התיאוריה מאחורי עולם המושגים החשבונאי ועוד.

ביקורת חיצונית – עבודת ביקורת קלאסית של רו"ח, ביקורת לדוחות הכספיים ומתן חוות דעת בהתאם.

ביקורת פנימית – (SOX, ISOX) מטרת העבודה בתחום זה הינה לבחון את התנהלות היחידות השונות בארגון ולהציע דרכים לשיפור איכות התפעול והניהול של התהליכים השונים ובכך להביא לניצול יעיל של משאבי הארגון.

ביקורת חקירתית – נישה בתוך ביקורת פנימית, איתור מעשי הונאה וחקירת מעילות. בין היתר עוסקים במחלקה זו בחקירות חשבונאיות, סקרי מעילות והונאות, סיוע בכתיבת נהלים לעסקים, בדיקת חברות, סיוע לחברות ביטוח, רשויות ממשלתיות, סיוע בהובלת חקירות, הלבנות הון, כספי טרור ועוד.

ביקורת מערכות מידע – תחום בעבודת הביקורת אשר מטרתו בדיקת תקינות פעילות מערכות מידע ובחינת אמינות, שלמות וזמינות המידע המנוהל במערכות המידע בארגונים שונים. ביקורת מערכות מידע משלבת התמחויות משני עולמות תוכן שונים: תחום הפיננסים וראיית החשבון ותחום מערכות מידע והמחשבים. מקובל לחלק את ביקורת מערכות המידע לשתיים: ביקורת באמצעות מחשב וביקורת על מערכות המחשב. לרוב, במודעות דרושים למשרת התמחות מסוג זה תופעה דרישות לידע טכני ואוריינטציה טכנולוגית.

מיסוי – מתן שירותי יעוץ מס, מענה לסוגיות מס סבוכות ותכנוני מס מורכבים ללקוחות, פרטיים ועסקיים. לרוב, במחלקת מיסים נחשפים גם למיסים בינלאומיים. ולכן לעיתים דורשים אנגלית ברמה גבוהה.

משרדים להתמחות

כפי שישנה האפשרות לעבור בין מחלקות ותחומי התמחות ניתן וודאי לעבור בין המשרדים השונים במהלך תקופת ההתמחות. המלצה שלנו היא להימנע משינויים תכופים וכן להתחיל התמחות בהנחה שאותו משרד ילווה אותך בשנתיים הקרובות. קיימים 3,500 משרדי רו"ח בארץ וכמתמחה, מונחות בפניך אופציות רבות של משרדים להתמחות בהם. כדלהלן:



אשראי, בנקים, טבע, נס טכנולוגיות, שטראוס, תנובה, אמדוקס, אלקטרה, מלם טים, בתי חולים, נמל אשדוד ועוד. חשוב לפני תחילת ההתמחות לוודא מול המפעל העסקי או המוסד הציבורי את תוקף וסוג האישור שניתן לו להתמחות כמו: משך ההתמחות, מחלקה, אופי ההתמחות ועוד.

מס הכנסה - ישנה האפשרות להתמחות כמפקח במס הכנסה, בד"כ מדי שנתיים יוצא מכרז פומבי להגשת מועמדות. תהליך המיון הינו ארוך ומפרך. כמו כן, הקורס שאותו עוברים לאחר המיונים מתקיים בירושלים בתנאי פנימייה למשך 3.5 חודשים או במשך חמישה חודשים ללא לינה יומית. ישנה התחייבות לעבודה של ארבע שנים. פרטים נוספים אודות המכרז ניתן לקרוא באתר רשות המיסים בישראל.

חמשת הפירמות הבינלאומיות הגדולות בארץ עונות לכינוי - BIG5 ע"פ מדד DUN'S100 ואלו הן:

- Ernst & Young (EY) - קוסט פורר גבאי את קסירר
- KPMG - סומך חייקין
- Deloitte - ברייטמן אלמגור זהר
- PwC Israel - קסלמן וקסלמן
- BDO - זיו האפט

פירמות, משרדים גדולים ומשרדים בינוניים - חמשת הפירמות המובילות מחזיקות בכ-30% מהמתמחים בשוק. מלבדן, ישנן פירמות רואי חשבון מובילות שגם הן לרוב בינלאומיות ובעלות מחלקות מגוונות. תהליך הגיוס אליהן חל לאחר שהמועמד עבר שני שליש מלימודיו, לקראת סוף שנת השלמה או לאחר בחינות מועצה.

משרדים קטנים ובוטיקים - משרדי רו"ח פרטיים, אלו יכולים למנות 1-20 רו"ח וצוות עובדים נוסף כמו הנה"ח ועוד. לרוב, תהליך הגיוס מתחיל מיד לאחר בחינות מועצה או בסוף שנת השלמה והוא בדרך כלל כרוך בראיון פרונטאלי אחד.

משרדי ממשלה וארגונים פרטיים - קיימים 28 ארגונים היכולים לקלוט מתמחים בראיית חשבון למשך כל ההתמחות - קרי שנתיים העסקה כמתמחה. בנוסף, ישנם כ-210 ארגונים (מוסדות ציבוריים ומפעלים עסקיים) היכולים לקלוט מתמחה לתקופה של שנה אחת בלבד. ניתן לבצע התמחות במשרד ממשלתי כמו משטרת ישראל, משרד החוץ, משרד האוצר, בנק ישראל, משרד הביטחון, המוסד, אלביט, תעשייה אווירית, רפא"ל ועוד. ניתן להתמחות גם בחברות פרטיות כמו חברות ביטוח,

דירוג משרדי רו"ח בארץ

מדריך העסקים של ישראל



דנסגייד, מבית דן אנד ברדסטריט (D&B), הינו מדריך עסקים הגדול והמתקדם בישראל ומספק מידע על יותר מ- 300,000 עסקים וחברות ומהווה פלטפורמה ייחודית לחשיפת העסקים בקרב קהל יעד צרכני ועסקי בארץ ובח"ל. לצד פרטי המידע הבסיסיים על בית העסק (פרטי התקשרות, כתובת ועוד) מציג המדריך מידע עסקי כמו: מחזורי הכנסות, ותק, פרויקטים בביצוע, התפלגות גילאים בחברה ועוד. למידע נוסף ואיתור משרדי רו"ח ניתן לראות באתר האינטרנט: www.dunsguide.co.il



דירוג DUN'S 100 הינו דירוג החברות המובילות במשק הישראלי באופן מקצועי, אובייקטיבי ומהימן, המתבסס על קריטריונים קבועים, מוגדרים ומדידים, בהתאם לענפי המשק השונים. דירוג DUN'S100D מלווה את המשק מעל ל-35 שנים, בין היתר מדורגים משרדי רו"ח החשבון בארץ על-פי פרמטרים קבועים.

קיימים דירוגים שונים בתחום ראיית חשבון כמו: דירוג ביקורת פנים, דירוג פעילות הייעוץ במשרדי רו"ח חשבון ועוד. את הדירוגים המלאים ניתן לראות באתר האינטרנט: www.duns100.co.il לעיונכם, להלן דירוג TOP10 של שנת 2019 (דירוג חלקי):

| דירוג 2019 | שם חברה | רשת בינלאומית | עובדים מקצועיים אקדמיים (כולל רו"ח ומתמחים) | מספר ראי חשבון | מספר שותפים | סה"כ מועסקים | מספר החברות הציבוריות המבוקרות | דירוג 2018 |
|------------|-------------------------------|-----------------------------------|---|----------------|-------------|--------------|--------------------------------|------------|
| 3 | Deloitte Israel | Deloitte | 1047 | 333 | 115 | 1283 | 107 | 3 |
| 4 | PwC Israel | PwC | 1011 | 428 | 62 | 1137 | 91 | 4 |
| 5 | BDO ישראל | BDO | 1225 | 441 | 64 | 1641 | 77 | 5 |
| 6 | פאן קנה ושות' Thornton Israel | Grant Thornton International | 229 | 120 | 20 | 308 | 20 | 6 |
| 7 | שטיינמץ עמינח ושות' | UHY | 216 | 125 | 13 | 273 | 13 | 7 |
| 8 | ברית פיקוח MBT | PRAXITY | 297 | 87 | 23 | 353 | 0 | 9 |
| 9 | ליאון, אורליצקי ושות' | Moore Stephens | 276 | 128 | 17 | 314 | 6 | 8 |
| 10 | בן דוד שלוי קופ BDSK | Leading Edge Alliance: LEA Global | 190 | 85 | 9 | 231 | 2 | 10 |
| 11 | שטראוס לזר | Nexia International | 132 | 95 | 10 | 160 | 11 | 11 |

משרדי רואי חשבון מכלל קשת המקצוע מדברים אליכם!

אנו ביחידה להכוון וניהול קריירה עומדות בקשר שוטף עם משרדי רואי חשבון ומהוות למעשה מעין גשר המחבר בינך ולבין המעסיק. ליקטנו עבורך דוגמאות של משרדים מכלל קשת המקצוע החל מפירמות מובילות וחלה במשרדים קטנים יותר על מנת לחשוף אותך מעט יותר למיהו המתמחה האידיאלי עבור כל משרד, להלן דוגמאות ומסרים ישירות מהמעסיק הבא שלך:

מה אופי ההתמחות בארגון/יתרונות ההתמחות בפירמה יתרונו בהתמחות בפירמה:

- אנו עובדים בשיטת הפול מה שמקנה לאורך כל ההתמחות ולאחר מכן – השתלבות במגוון תיקים מתעשיות שונות.
- קיימת אפשרות למעבר בין שותפים ותיקים שונים במחלקות שונות.
- יחסי אנוש ועבודת צוות ברמה גבוהה.

לאיזה מייל ניתן לשלוח קורות חיים
Pwc.hr@il.pwc.com



פרופיל החברה:

<https://www.pwc.com/il/he.html>

PwC Israel

פירמת שירותים פיננסיים מובילה

PwC Israel היא פירמת שירותים פיננסיים מקצועיים מובילה בשוק הישראלי ופעילה מאז שנת 1924 הפירמה מונה 63 שותפים וכ- 1,200 עובדים מקצועיים, בהם רואי חשבון, כלכלנים, משפטנים, מוסמכים במנהל עסקים, אנשי תוכנה ומנתחי מערכות, מהנדסים ועוד. כנהוג ברשת הגלובאלית, שירותינו מתחלקים לשלושה תחומים עיקריים, אשר לכל אחד מהם מערך של התמחויות, והם ערוכים לענות על דרישות לקוחותינו, אשר פעילים בשווקים הגלובליים:

- ביקורת ודיווח כספי
- ייעוץ מס
- ייעוץ עסקי

משרדינו פרוסים במספר סניפים ברחבי הארץ: המשרד הראשי בתל אביב ומשרדים נוספים בחיפה, באר שבע וירושלים. הפירמה מעניקה שירותים פיננסיים מקצועיים לחברות מכל ענפי המשק. אנו מטפלים במגוון רחב של חברות, החל מחברות הזנק ועד לחברות בוגרות וגלובליות. אנו מלווים אותן בכל אבני הדרך, החל בשלב היזמות דרך IPO וגיוס משקיעים ובהמשך סיוע בביצוע שילובים עסקיים שונים. לרשותנו עומדים הידע, הקשרים והכישורים של רשת PwC כולה, ומשאבים אלה מאפשרים לנו לסייע ללקוחותינו לפתור בעיות עסקיות מורכבות, לבוא לעזרתם בניהול תהליכים וסיכונים וכן לשפר את ביצועיהם. הודות לגודלה של הרשת הגלובאלית, לפריסתה ברחבי העולם ולידע הרחב שנצבר בתחומים השונים, ביכולתנו לתמוך בלקוחותינו בכל מקום בו מתעורר הצורך, בזירה המקומית או הגלובאלית.

PwC Israel והקהילה

אנו מקיימים פעילות ענפה של תרומה לקהילה. פעילותנו זו מתבצעת מתוך הבנה עמוקה של חשיבות הסיוע לשכבות החלשות ומעורבות בקהילה. הפרויקטים מטרתם לפתח, לטפח ולשפר את נקודת הזינוק אל העתיד, ובטווח הקצר להקל על מצוקות היום יום. אנו שמים דגש על התנדבות אישית של שותפים, לצדם של מנהלים ועובדים מכל השכבות בארגון.

Deloitte

גודל. הפירמה הגדולה והמובילה בעולם למתן שירותים מקצועיים. **ייעוד - להשאיר חותם משמעותי.** ההצלחה שלנו נמדדת על פי הערך שאנחנו מייצרים עבור לקוחותינו.

למי אנחנו עוזרים? לכל חברה או גוף העומדים בפני אתגר גדול ומשמעותי. בין אם מדובר בצמיחה עסקית, ציוד לרגולציה תוך כדי מקסום ערך, שיפור ביצועים או ניהול סיכונים.

פתרון קצה לקצה על פי צרכי הלקוח. זה הבידול העיקרי שלנו. יכולת המבוססת על נבחרת רב תחומית של מומחים שידעו לפתור כל בעיה. מספקים שירותי ביקורת, מס, ניהול סיכונים, ייעוץ כלכלי פיננסי וייעוץ ניהולי - בתחומי אסטרטגיה, תפעול, טכנולוגיה והון אנושי. 400 יועצים שמהווים את מערך הייעוץ הגדול בישראל.

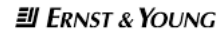
כל המומחים בבית אחד. בכל שלב בדרך הלקוח יקבל סיוע של המומחה הטוב בתחומו שמשלב התמחות מקצועית ומגזרית כאחד. יש לנו הכל אין-האוס.

הכח הגלובלי. Deloitte ישראל היא חלק מכח גלובלי רב עוצמה עם קשרים בחו"ל, ניסיון בינלאומי, בנצימרוקים גלובליים ומשרדי Deloitte הפזורים במעל 150 מדינות בעולם. אנו מהווים עבור לקוחותינו גשר אל החברות המובילות בעולם. שמונים אחוז מהן זלחו אתגרים עם Deloitte.

חדשנות מתמדת. אנו מביאים לשולחן מוניטין והיסטוריה ובו זמנית חדשנות מתמדת (אנליטיקס, ביג-דאטה, יחידת חדשנות פנימית).

כל לקוח הוא עולם בפני עצמו. אנחנו מאמינים במחויבות אישית כלפי לקוחותינו ונמצאים שם כדי ללוות אותם בכל צורך ואתגר, בין שזוהו ע"י הלקוח ובין שזוהו על ידנו. למעשה, אנו משמשים כ-Trusted Advisor של לקוחותינו.

Deloitte - אנחנו כאן בשביל להשאיר חותם



BDO ישראל הינה פירמת ראיית חשבון ויעוץ עסקי דינמית ובעלת אוריינטציה עסקית,

הנמנית על חמש הפירמות הגדולות בישראל, עם יותר מ- 1600 עובדים המועסקים ב- 11 סניפים ברחבי הארץ, ומפעילה דסקים ישראלים בסין, הודו, ארה"ב ויורואסיה.

הפירמה הינה חלק מרשת BDO העולמית, אחת מחמש הרשתות המובילות בעולם בתחומי ראיית חשבון ויעוץ עסקי, בעלת נציגויות בלמעלה מ- 160 מדינות.

הפירמה מספקת שירותים לחברות בינלאומיות ומקומיות, פרטיות וציבוריות בארץ ובחול, ממגוון רחב של סקטורים: טכנולוגיה, פיננסים, נדל"ן, תעשייה, מסחר, בריאות, מלכ"רים ועוד.

שירותי הפירמה כוללים: חשבונאות וביקורת, מיסוי מקומי ובינלאומי, יעוץ פיננסי וכלכלי, ניהול סיכונים, יעוץ מערכות מידע, יעוץ סייבר, יעוץ אסטרטגי, יעוץ תפעולי לוגיסטי ומגוון תחומי יעוץ שונים לעסקים

אצלנו ב BDO אתה צובר ניסיון משמעותי יותר, עשיר יותר מול מגוון רחב של לקוחות במשק הישראלי.

אם אתה שואף להוביל, ללמוד, לנהל תהליכים מקצה לקצה, לבנות את היכולות ולשפר מיומנויות אנחנו הכתובת בשבילך.

אנו מייחסים חשיבות עליונה למערכות יחסים שאנו בונים עם עובדינו כמו גם עם לקוחותינו, מקפידים על שיח בגובה העיניים ומבינים כי שירות יוצא דופן ללקוחותינו מתחיל ומסתיים ביחס יוצא דופן לאנשינו.

נשמח לקבל את קורות החיים שלך!
bdocareer@bdo.co.il

מאחלים לך המון הצלחה בבחירה,
BDO

EY ישראל, פירמת ראי החשבון והיעוץ מהמובילות בעולם בתחום הליווי הפיננסי והעסקי, פותחת בפניכם דלת למגוון שירותים מקצועיים בסטנדרטים בין-לאומיים: ראיית חשבון, ייעוץ מס, שירותי ביקורת, ליווי אסטרטגי לסגירת עסקאות, ייעוץ במערכות מידע ועוד.

EY ישראל חברה לפירמה העולמית EY Global בשנת 1994. מאז אנו מעניקים ללקוחותינו ערך מוסף הנוצר מן השילוב האולטימטיבי בין ידע וכלים בין-לאומיים חדשניים של חברת האם העולמית, ובין שירות מקומי מסור של מיטב ההון האנושי מתחומי ראיית החשבון, הכלכלה והמשפטים בישראל. בישראל אנו פועלים כבר עשרות שנים ומאגדים תחתינו את מיטב ההון האנושי: כ- 2,000 אנשי מקצוע מנוסים ובקיאיים בעולם הפיננסיים והחשבונאות.

לקוחותינו רואים ב-EY ישראל שותף עסקי ותומך. אנו מספקים שירותים לרוב החברות הישראליות הנסחרות בארה"ב ובאירופה, וכן לחברות סטארט-אפ מקומיות ובין-לאומיות. כמו כן, נהנים משירותינו: תאגידים, חברות בין-לאומיות, חברות ציבוריות רבות הנסחרות בבורסה בישראל, וחברות קטנות ובינוניות הפועלות במגוון רחב של תעשיות ובשוקים שונים.

EY Global מעסיקה כ-260,000 עובדים ב-150 מדינות. חזונה "Building a better working world" – לבנות עולם עסקי טוב יותר, הטביע חותם משמעותי בכל מדינות העולם. חזון זה הוביל את שאיפתנו לנטוורקינג מיטבי בין תאגידים ובין עסקים שרואים גם הם באיחוד העולמות העסקיים מפתח לשיפור העולם העסקי האוניברסלי.

מה אופי ההתמחות בארגון / יתרונות ההתמחות בפירמה?

- ▶ הפירמה מבקרת למעלה מ- 30% מהחברות הציבוריות בארץ ומובילה בכמות העובדים, כמות ההנפקות, כמות הלקוחות וכו'.
- ▶ התמחות במגוון רחב של תעשיות: היי-טק, פיננסים, נדל"ן, גז ונפט, קמעונאות ומוצרי צריכה.
- ▶ השקעה במתמחים ומתן כלים מקצועיים לפיתוח קריירה.
- ▶ השקעה ברווחת העובד.
- ▶ מעורבות עובדים בקהילה, אפשרויות התנדבות רבות.

הגשת מועמדות באתר

<https://eygbl.referrals.selectminds.com/jobs/search/58673301>

פאהן קנה ניהול בקרה - Grant Thornton - המובילים בישראל בתחום הבקרה וניהול סיכונים

KPMG סומך חייקין

אם אתם בנויים לקריירה מנצחת - אתם שייכים לכאן!

פאהן קנה ניהול בקרה הינה חטיבת הביקורת הפנימית והבקרה במשרד רואי חשבון פאהן קנה ושות', החבר בפירמה הבינלאומית Grant Thornton, והיא החברה הגדולה והמובילה בתחום שירותי הביקורת הפנימית בישראל. בפאהן קנה ניהול בקרה מעל 80 עובדים ייעודיים בעלי הכשרה מקצועית, בהם: מבקרים פנימיים (CIA), מבקרי מערכות מידע (CISA), רואי חשבון, מבקרים חקירתיים (CFE) ומנתחי מערכות.

הפירמה שלנו היא האנשים שלנו. אנשים יוצאי דופן שחושבים אחרת, מתנהלים אחרת, מובילים פריצות דרך. האנשים שלנו מכוונים תמיד להצלחה, בבית המעודד חשיבה חדשנית, עשייה טכנולוגית, וכמובן מקצועיות המובילה לבניית קריירה מובילה. איך זה בא לידי ביטוי? בכך שאנחנו מביאים אלינו את הטובים ביותר. כל מי שמתכוון להצטרף לדרך המשותפת שלנו, צריך לרצות לעוף רחוק, לנסוק לגבהים, להיות חתום על הצלחות משותפות ולחשוב כל יום איך לייצר ערך אמיתי ללקוחות.

אנו מעניקים שירותי ביקורת פנימית לעשרות חברות ציבוריות וכן מעניקים שירותי בקרה נוספים למגוון לקוחות בכל מגזרי המשק.

פירמת סומך חייקין חברה ברשת העולמית של KPMG, אחת מארבע הפירמות (BIG 4) המובילות בעולם לשירותי ראיית חשבון ויעוץ. הפירמה בישראל נוסדה בשנת 1922 ומונה למעלה מ-1,300 עובדים ו-72 שותפים ופרינסיפלים. לפירמה ארבעה סניפים בארץ: המשרד הראשי בתל אביב, וכן חיפה, ירושלים ובאר שבע. בין לקוחות הפירמה בישראל נמנים עשרות חברות ומוסדות מובילים, המהווים את עמוד התווך של הכלכלה הישראלית בתחומים רבים. לקוחות אלה נהנים משירות מקצועי ואמין בסטנדרטים הבינלאומיים הגבוהים ביותר ומלווים בקשר ישיר וארוך טווח על ידי שותפי ועובדי הפירמה.

לחברה מעל ל-25 שנות ניסיון במתן שירותי בקרה ארגונית בכלל וביקורת פנימית בפרט. שירותנו כוללים, בין השאר:

- ▶ ביקורת פנימית
- ▶ ביקורות IT וסייבר
- ▶ ביקורת חקירתית
- ▶ סקרי סיכונים
- ▶ בקרת שכר
- ▶ שירותי ביקורת נוספים

פירמת KPMG העולמית מעסיקה כ-207,000 עובדים ב-154 מדינות ברחבי העולם, בעלת אינספור לקוחות בינלאומיים במגוון תחומים, והיא נהנית ממוניטין רב בכל העולם. כחלק מהרשת הבינלאומית, מנהלת KPMG סומך חייקין תקשורת שוטפת עם הסניפים במדינות השונות, תוך שיתוף מתודולוגיות וניסיון עם עשרות צוותים ברחבי העולם, מה שמאפשר לנו להגיע במהירות להזדמנויות, תוך הכרות מעמיקה של שוק היעד, סביבת התחרות, טרנדים, שינויים גלובליים ועוד.

- התמחות בפאהן קנה ניהול בקרה**
- ▶ גישה לידע ומתודולוגיה של Grant Thornton העולמית
 - ▶ השתתפות פעילה בפגישות וניהול קשר אישי עם הלקוחות
 - ▶ סיוע בהשמה בהמשך הדרך בגופים מובילים במשק הישראלי
 - ▶ עבודות מאתגרות עם לקוחות ענק בשוק הבין לאומי בשיתוף פעולה עם צוותים בין לאומיים של Grant Thornton
 - ▶ עבודה מול הגופים המובילים במשק הישראלי במגוון ענפים הכוללים, בין היתר: הייטק, Biomed, תעשייה, נדל"ן, ממשלתי, גופים פיננסיים ועוד
 - ▶ אפשרות להתמחות דינמית בתחומים כגון: ביקורת חקירתית, מערכות מידע וסייבר, בקרת שכר ועוד
 - ▶ פיתוח אישי ומקצועי של העובדים, דגש רב על employees experience

האנשים שלנו עומדים בלב הפירמה ומביאים איתם יכולות ייחודיות המשלבות כישורים, התמחות וניסיון בתחומים ועולמות שונים - החל מהבנה עסקית, חשבונאית וכלכלית עמוקה, ועד ליכולות פיתוח, יישום והטמעה של טכנולוגיה וחדשנות בעולמות הביג דאטה, הדיגיטל, הייצור המתקדם, אבטחת המידע, הגנת הסייבר ומגוון תחומים נוספים.

אנו מציעים לך להתמחות ב:
 שיפור תהליכים, ייעול חברות, חסכון כספי, מניעת מעילות, ביצוע SOX, שיפור מערכי בקרה, אבטחת מידע והגנת הפרטיות בחברות.

אנו פועלים בפירמה מתוך הבנה יומיומית שחדשנות היא לא סיסמא. היא שזורה ביום שלנו, בתהליכים פנימיים המובילים לחשיבה מתמדת והסתכלות על הקופסא בצורה אחרת, והחוצה - בערך שאנו מייצרים ללקוחות שלנו. אנו מלווים חברות במסע אל העתיד. איך? בראש ובראשונה, אנו מלווים תהליכי חדשנות בחברות, בונים אסטרטגיה ומסייעים בהוצאתה לפועל על מנת להשיג יתרון תחרותי בשוק משתנה. לצד זאת, בשנים האחרונות מינפנו את היכולות וההבנה העמוקה שלנו בעולמות המסורתיים במשק, ופיתחנו מומחיות בעולמות החדשים של הפינטק, פודטק, טכנולוגיות בעולמות הבריאות, הנדל"ן והתשתיות ובעולם הרכב האוטונומי. בתפיסת העולם שלנו, היכרות עם הטרנדים הגלובליים, הפתרונות הטכנולוגיים והבנת המודלים העסקיים המשתנים, הם הבסיס לליווי חברות היום לעבר הצמיחה.

לשליחת קו"ח:

מיכל תהילה,

מנהלת משאבי אנוש

HR.JOBS@il.gt.com

לינק לאתר שלנו לצורך הגשת קורות חיים:

<https://jobs.kpmg.co.il/>

בן-דוד שלוי קופ הינה פירמת ראיית חשבון ויעוץ עסקי הנמנית עם משרדי ראיית החשבון הגדולים בישראל ומדורגת במקום ה-10 בארץ. כיום הפירמה מונה למעלה מ-200 עובדים ובראשם תשעה שותפים הפועלים בשני סניפים הממוקמים בירושלים וברמת גן. גודלו של המשרד וניסיונו העשיר מאפשרים לנו להעניק שירות מקצועי ואמין ברמה גבוהה למגזר הציבורי, למגזר הפרטי - עסקי, לעמותות ואלכ"רים.

משרדנו הוא חלק מהרשת הבינלאומית LEA (The Leading Edge Alliance) שהינה פירמה מובילה בעולם בתחום ראיית החשבון.

בפירמה פועלים סקטורים ומחלקות רבים ומגוונים:

- ▶ סקטור ביקורת דוחות כספיים
- ▶ סקטור ממשלתי/ציבורי
- ▶ סקטור מימון, חיתום, יעוץ פיננסי/כלכלי סקטור עמותות ואלכ"רים
- ▶ מחלקת מיסים
- ▶ מחלקת ביקורת פנימית
- ▶ מחלקת ניהול סיכונים וציות
- ▶ מחלקת מיסוי עולים ותושבים אמריקאים/צרפתים

ברית פיקוח עוסקת בראיית חשבון ויעוץ מיסוי וכלכלי למפעלי תעשייה, קיבוצים ומושבים. לפירמה ניסיון רב במתן שירותים בתחומי ביקורת וחשבונאות ובין לקוחותינו נמנים חברות ציבוריות, חברות פרטיות, חברות בינלאומיות ומפעלי תעשייה ומסחר. לצד משרד רואי החשבון פועל משרד הייעוץ MBT יעוץ כלכלי ומיסוי בע"מ.

מדובר בפירמת רואי החשבון השישית בגודלה בישראל, אשר חברה ברשת ראיית החשבון PRAXITY. רשת בינלאומית המדורגת במקום השמיני בעולם ומשלבת משרדים מובילים ב-72 מדינות ברחבי העולם.

לפירמה מובילות טכנולוגית באמצעות genie שירותי מחשוב לעסקים, חברה לליווי יעוץ בנושא מערכות מידע ממוחשבות, מחשוב ענן ואבטחת מידע (סייבר).

כמו כן, הפירמה עוסקת בהקמת מערכות ניהול ותמחיר ובמתן שירותי חשבות לגופים גדולים.

בפירמה 450 עובדים, ב-4 התמחויות עיקריות: ביקורת, יעוץ כלכלי ומיסוי, מערכות מידע ומידע ניהולי והקמת מערכות ניהול, תמחיר ושירותי חשבות.

למה ברית פיקוח MBT?

- ▶ המגזר הקיבוצי הינו מגזר גדול וצומח. הקיבוצים חולשים כיום על 50% מהפעילות החקלאית ועל 10% מהפעילות התעשייתית במדינה.
- ▶ פריסה ארצית ב-7 סניפים.
- ▶ הפירמה גמישה ומאפשרת שינויים בהיקף העבודה בהתאם לשינויים בחיי העובדים (משפחה, ילדים ועוד). עובדים רבים רואים בפירמה בית לשנים רבות.
- ▶ מבחינה מקצועית - חשיפה לעולמות תוכן חשובים, כולל שיטת המס משלבת מיסוי תאגידי ומיסוי יחידים.
- ▶ יתרון למי שהוכשר בברית פיקוח MBT בהשתלבות בתפקידי חשבות במגזר הקיבוצי.
- ▶ אפשרות למעבר בתוך הפירמה בין ביקורת, יעוץ, ביקורת פנים ועוד.
- ▶ למעוניינים, הסבה מקצועית לחשבות ללקוחות הפירמה.

קו"ח למייל: infocpa@mbtcpa.co.il

ייעוץ וליווי עסקי

שירותי הערכות שווי, תוכניות עסקיות, גיוס כספים וייעוץ למימון פרויקטים, ניהול מערך פיננסי, וכן ייעוץ חשבונאי בהקמת מערכות מידע ממוחשבות בארגונים. צוות המשרד עוסק בבדיקת נאותות עבור משקיעים ציבוריים ופרטיים. לשותפים במשרד ניסיון רב במתן ייעוץ כלכלי בנושאי הערכות שווי, ניתוחי כדאיות, הפרטה ובחינת מיזמים עבור חברות עירוניות וממשלתיות. שירותים נלווים – ייצוג וליווי משקיעים מול גופים פרטיים וציבוריים, בחינת תמריצי שכר והכנת שכר בכירים.

תחומי התמחות של המשרד

- ▶ מענקי השקעות – ייצוג וליווי משקיעים בתהליך הנדרש לקבלת מעמד של מפעל מאושר.
- ▶ הבראת חברות – ליווי עסקי צמוד של חברות בקשיים, שירותי כינוס, פירוק וניהול מיוחדים. המשרד מסייע גם לבעלי תפקידים בתחום.
- ▶ תמריצים ותמיכה ממשלתית – המשרד מסייע בתחומים אלו על-פי חוקי עידוד שונים ודרישות ספציפיות. מבוצעת ביקורת עבור חברות העוסקות במחקר ובפיתוח תעשייתי, בשיתוף לשכת המדען הראשי, ובכללה מעקב נתונים ויישום הוראות המדען הראשי.
- ▶ ייעוץ וליווי להקמה והטמעת מערכות מידע – המחלקה עוסקת בכל תחומי הקמה ליווי וייעוץ בנושא מערכות מידע, מערכות ERP, מערכות התומכות במידע הפיננסי/עסקי של הארגון.
- ▶ שלטון מקומי – ייצוג משרד הפנים בביקורת של דוחות כספיים ברשויות מקומיות. בנוסף, מלווה המשרד רשויות מקומיות ומשמש כיועץ בארגון ובניהול של המערכת הפיננסית. המשרד משמש כיועץ בתהליכי הפרטה של גופים בשלטון המקומי והארצי.

פעילות למען הקהילה

עובדי ליאון, אורליצקי ושות' והשותפים בו פועלים כמתנדבים או כמנהלים בעמותות שונות לרווחת הקהילה, כגון: מסע ישראלי, שיעור אחר, תיאטרון גבעתיים, עמותת כתף אל כתף, המרכז למורשת מודיעין, עמותת מודיעין 10 ואילנות חסד. בנוסף הם משתתפים בליווי משפחות החללים ונפגעי צה"ל ותומכים כלכלית בעמותות נוספות. משרד ליאון אורליצקי ושות', מאמץ את גדוד רותם של חטיבת גבעתי באמצעות פרויקט "אמץ לוחם".

משרד ליאון, אורליצקי ושות' הוא מהמשרדים המובילים בישראל במתן שירותי חשבונאות וביקורת, מיסים וייעוץ. המשרד חבר ברשת MOORE, המעניקה לו פריסה בינלאומית. באמצעות 17 שותפים ו-318 עובדים, המשרד מספק שירותים רבים ומגוונים: ביקורת וחשבונאות, ייעוץ וליווי עסקי, תכנון מס מקומי ובינלאומי וניהול סיכונים למגוון חברות גדולות וקטנות, בקשת רחבה של תחומי עיסוק בארץ ובח"ל.

עם לקוחות המשרד נמנות חברות ציבוריות ופרטיות, משקיעים מחו"ל, מפעלי תעשייה, רשויות מקומיות, משרדי ממשלה, עמותות וקיבוצים.

שירות אישי, מקצועי ואיכותי מהווה ערך מרכזי בפעילות המשרד. משרד רואי חשבון ליאון, אורליצקי ושות' הוקם בשנת 1991 על ידי ארבעה שותפים.

פריסה בינלאומית

בשנת 1997 נוצרה השותפות הבינלאומית עם Moore, אחת מרשתות ראיית החשבון המובילות בעולם, המתמחה בנושאים פיננסיים, בבנקאות ובביטוח. ברשת Moore מועסקים כ-19,300 עובדים ולה 358 נציגויות עצמאיות ו-621 משרדים ב-95 מדינות בעולם. הרשת מלווה את לקוחותיה בפעילות שמחוץ למדינות האם שלהם במתן שירותים גלובליים באיכות הגבוהה ביותר, פרי ניסיון של מאה שנים.

חשבונאות וביקורת

המשרד משמש כמבקר תאגידיים (חברות ציבוריות הנסחרות בבורסה וחברות פרטיות) וגופים ציבוריים ופרטיים, כגון: רשויות מקומיות, תאגידיים סטטוטוריים, מפלגות, מלכ"רים, חברות בינלאומיות וגופים מרוב ענפי המשק. המשרד מיישם תקני ביקורת וחשבונאות אמריקאים, זאת בתיאום עם מומחי הרשת Moore.

מיסוי

שירותי ייעוץ למיסוי חברות – פתרונות כוללים בתכנון מס מקומי ובינלאומי, ליווי משפטי בארץ ובח"ל, ייצוג לקוחות בפני רשויות המס בנושאי הסדרים, שומות, החלטות מקדמיות (פרה-רולינג). חברי המשרד פעילים בוועדות המס של לשכת רואי החשבון בישראל.

ביקורת פנים וניהול סיכונים

שירותי ביקורת פנים הערכה וניהול סיכונים עסקיים, ייעוץ למבקרי פנים בחברות, ליווי חברות בתהליכים הנדרשים מכללי חוק Sarbanes-Oxley, פעילות למניעת הונאות ומעילות, ייעוץ לניהול סיכוני טכנולוגיות מידע, עריכת סקרי סיכונים, ייעוץ לציות רגולטורי וייעוץ לניהול סיכונים בשוק ההון. צוות המחלקה כולל רואי חשבון, כלכלנים, בעלי תואר שני בביקורת פנים ומהנדסי תעשייה וניהול. המחלקה מעניקה שירותי ביקורת פנים לחברות ציבוריות ופרטיות, למשרדי ממשלה ולתאגידיים ציבוריים אחרים.

עמית, חלפון הינו משרד רואי חשבון מוביל בישראל.
 המשרד משמש כנציג הישראלי הבלעדי ברשת משרדי ראיית החשבון הבינלאומית PKF הנמנית על רשתות ראיית החשבון הגלובליות הגדולות בעולם, המונה כיום יותר מ-300 חברים ב-150 מדינות.

על פי דרוג Dun&Bradstreet המשרד מדורג במקום ה-7 בדרוג משרדי ראיית חשבון בישראל על פי מספר חברות ציבוריות.

המשרד מספק שירותים למגוון רחב של לקוחות, ביניהם: חברות ציבוריות ופרטיות בענפים שונים, גופים מוסדיים, חברות ממשלתיות ועירוניות, חברות זרות הפועלות בישראל, משקיעים מישראל ומחו"ל ולקוחות פרטיים.

המשרד מתמחה בביקורת חברות ציבוריות בעיקר בתחום הנדל"ן ובליווי תהליכי הנפקה - בשנים האחרונות ליווה מספר רב של הנפקות בבורסה לניירות ערך בתל אביב.

המשרד מקפיד לצרף לשורותיו אנשי צוות בעלי רמה אישית גבוהה, מקצועיות ומצוינות אישית, ומהווה אלטרנטיבה ייחודית למשרדים גדולים תוך מתן שירות אישי ועמידה בסטנדרטים מקצועיים ברמה הגבוהה ביותר.

תחומי פעילות

- ◀ חשבונאות
- ◀ ביקורת
- ◀ מיסוי מקומי ובינלאומי
- ◀ ביקורת פנים
- ◀ ISOX
- ◀ חשבות לחברות ציבוריות
- ◀ חשבות לחברות פרטיות
- ◀ ביקורת מערכות מידע, אבטחת מידע ותחקור נתונים

לוקחים אותך בחשבון

סביבת עבודה צעירה ונעימה, יחס אישי וצוות המורכב מאנשים איכותיים בעלי מוטיבציה גבוהה ונכונות להעניק שירות ברמה הגבוהה ביותר.

עולם שלם בהתמחות אחת

העבודה במשרד מתנהלת בצוותים. כל צוות אחראי על תיקים במגוון רחב של סקטורים, היקפי פעילות ומורכבות ובהם תיקי ביקורת של חברות ציבוריות, ביקורת חברות פרטיות, דוחות מס, דוחות אישיים, הצהרות הון, חשבות, שכר, ועוד.
 כך נחשפים כל עובדי המשרד למגוון תחומי פעילות ויכולים לבנות ארגז כלים נרחב שישרת אותם בעתיד.

להנות מכל העולמות

יתרון ייחודי ממנו נהנה צוות המשרד הינו חשיפה לתחומי ביקורת ומיסוי חברות פרטיות לצד תחומי ביקורת וליווי הנפקות חברות ציבוריות, יישום נהלי עבודה מסודרים והשתתפות בימי עיון והדרכות מקצועיות.

אנחנו VBIR, פירמה ישראלית ותיקה, עם גוון בינלאומי (חברה ברשת GGI), למתן שירותי ראיית חשבון ושירותים נלווים.

מגוון הלקוחות שלנו מכיל גופים מכלל ענפי המשק:

חברות תעשייה ושירותים, חברות start up, יחידים ומשפחות עתירי הון, חברות ציבוריות, תאגידים הפועלים בשווקים בינלאומיים, יחידים נותני שירותים, עמותות ועוד.
 צוות המשרד מכיר את לקוחותינו לעומק - פיננסית, עסקית ואישית. אנחנו מאמינים בלקוחות שלנו והם מאמינים בנו.
 לא במקרה הסלוגן הרשמי של VBIR הוא: Where Everybody Counts.

ב-VBIR הלמידה והתנסות מתבצעת באווירה ממוחשבת, צעירה ומשפחתית הכוללת הכשרה משולבת בשלבים:

- ◀ עריכת דוחות אישיים והצהרות הון.
- ◀ ביקורת במגוון חברות קטנות עד בינוניות בדגש על רכישת יכולת מעמיקה ומגוונת והתמודדות עם סוגיות מס שונות.
- ◀ התנסות בתפקיד חשב - הכנת דוחות כספיים פנימיים חודשים למגוון לקוחות המשרד (סטארט - אפים).
- ◀ הצטרפות לצוות ביקורת חברות פרטיות גדולות וחברות נסחרות בארץ ובחו"ל.

מייל לשליחת קורות חיים: Jobs@vbir.co.il

איך להתכונן נכון לתהליכי גיוס

כדי להגיע למשרה הנחשקת עבורך, עליך להגדיל את סיכוייך בעת חיפוש ההתמחות ע"י היערכות מראש (החל משנותיך הראשונות של הלימודים).

להלן רשימת דגשים שאנחנו – היחידה להכוון וניהול קריירה ממליצות לך לעבוד איתה כדי שבזמן חיפוש ההתמחות תהיה אטרקטיבי בעיני המעסיק ובכך תגדיל את סיכוייך לקבלת תשובה חיובית ממשרד שברצונך להתמחות בו.

◀ **שמירה על ציונים גבוהים** משרדים רבים שמים דגש על ממוצע הציונים ואתם כמועמדים מתבקשים לשלוח גליון ציונים בצירוף קורות החיים, כאשר גליון הציונים מהווה כלי סינון טכני אך משמעותי. בנוסף – אם שמת לעצמך למטרה להתמחות בתחום ספציפי אזי בתהליך גיוס שמים דגש על הציונים בקורסים הרלוונטיים לדוג' מיסים להתמחות במחלקת מיסוי.

◀ **קו"ח שיווקיים** קורות חיים מראים למעסיקים את השתלשלות חיך הלימודית והמקצועית ומסמך אחד, עובדתי ואף "יבש" למדים עליך דברים רבים: מסתכלים על עיצוב הקורות חיים, אופן הכתיבה, אבחנה בין עיקר לטפל, דיוק, בחירות וקבלת החלטות, התקדמות, דפוס התנהגות, יציבות, הצטיינות, רגישות חברתית, הצלחות, ועוד.

מסמך קורות חיים מטרתו לשרת אותך ולשווק אותך אל מול המעסיק, כדי לוודא שהקורות חיים שלך פועלים לטובתך מומלץ להגיע למשרדי היחידה.

◀ **התנדבות ופעילות קהילתית** הצטיינות חברתית או קהילתית יכולה להעיד על ערכיות ואופי חיובי, לרוב משרדים מתגאים בעובדיהם המעורבים בקהילה. התנדבות יכולה לבוא לידי ביטוי גם כפעילות אקדמית כמו אגודת הסטודנטים, עוזרי מחקר, מתרגלים ועוד.

◀ **ניסיון תעסוקתי רלוונטי ולאורך זמן** המלצה גורפת שלנו היא לעבוד, לעבוד ולעבוד. למרות הלימודים המתגרים אנו ממליצות להתמיד בעבודה. ישנם סוגים רבים של עבודה וכל עבודה מכבדת את בעליה, אך אם ניתנת לכם ההזדמנות לחפש עבודה בהיותכם סטודנטים כדאי לבחור בעבודה משרדית בתחום הפיננסי כמו: בנקים, אשראי וביטוחים, בשירות לקוחות ומכירות, במשרדי ממשלה כמו: משרד הכלכלה, משרד האוצר, רשות המיסים. משרות הכוללות עיסוק עם שכר והנהלת חשבונות, תפקידים הנגזרים מהם שיתופי פעולה רבים ועשייה צוותית. זאת לאור העבודה שעבודת המתמחה כוללת בתוכה מאפיינים זהים לעבודות מסוג זה ומעסיקים מזהים פוטנציאל למתמחה טוב ומיומן שבא מעולמות תוכן אלו.



- ▶ **ידע נרחב בתוכנת אקסל** עבודה הכוללת עיסוק והיכרות משמעותית מול תוכנת אקסל או לימוד עצמי ממשי של המערכת הכולל פונקציות מורכבות מהווה יתרון רב אל מול המעסיקים.
- ▶ **טרומ התמחות** במשרד רו"ח ביצוע טרומ התמחות זו הזדמנות נהדרת לשרדך את מעמדך אל מול המעסיקים, בדרך כלל טרומ התמחות זו עבודה במשרה חלקית במשרדים קטנים המתאימה לסטודנטים ונמשכת בין שנה לשנתיים, לעיתים נשאים להתמחות באותו משרד אך גם אם, לא זו נקודת פתיחה מהותית מאוד ומהווה נכס משמעותי.
- ▶ **אנגלית ברמה גבוהה** בתהליכי גיוס רבים רמת השליטה בשפה האנגלית מהווה כלי סינון, מדובר בארגונים גדולים וגם קטנים. שליטה בשפה האנגלית מהווה יתרון משמעותי ופותרת דלתות. ככלל- כל שפה זרה היא נכס שכדאי לשמור ולטפח.
- ▶ **הרחבת הידע הכלכלי והכללי** משרדי רו"ח מסתכלים עליך לא רק כמתמחה אלא כעובד פוטנציאלי מן המניין לאחר תקופת ההתמחות, ולכן בעיניים אלו הם בוחנים בתהליך גיוס גם את הידע הכלכלי שלך. בודקים את רמת הביקאות, המוטיבציה והמחויבות שלך לתחום. לאור זאת אנו ממליצים להעשיר את הידע הכלכלי ולהיות מעורבים בתחום ע"י קריאת עיתוני כלכלה, שמיעת פודקאסטים, קריאת מאמרים, פורומים, בלוגים, אתרים רלוונטים ועוד.
- ▶ **רשתות חברתיות** כיום, הרשתות החברתיות תופסות מקום מרכזי כמקור לגיוס מתמחים בפרט ועובדים בכלל, לכן ממליצים לכם להיות נוכחים ברשת העסקית לינקדאין תוך פתיחת פרופיל מקצועי והתחברות לאנשים מובילים בתחום והתחברות לחברות רלוונטיות. בנוסף כדאי להתחבר ברשת החברתית פייסבוק לעמודים של משרדי רו"ח ולקבוצות רלוונטיות בתחום.
- ▶ **אישיות** אחרי הכל מה שמכריע את הכף היא האישיות שלכם. השתדלו להותיר חותם חיובי אל מול המעסיקים. גם אם הנכם עוברים תהליכי גיוס מפרכים, קשים וארוכים הישארו תמיד אדיבים, חיוביים ונעימים.



חיפוש התמחות

שירותי היחידה להכוון וניהול קריירה לקראת מציאת ההתמחות:

- ליווי אישי
- פגישות הכוון לקראת התמחות
- שדרוג קורות חיים
- הכנה לראיון עבודה
- הכנה לראיונות טלפוניים
- הכנה לראיונות מצולמים
- הכנה למרכזי הערכה
- הכנה למבחנים פסיכוטכניים
- לוח משרות
- שדרוג פרופיל לינקדאין
- מבחן אישיות למיקוד קריירה
- קבוצת הודעות: 050-5913681
- ירידי תעסוקה
- ימי זרקור



מקורות לחיפוש התמחות

לוחות דרושים

לוח משרות של היחידה להכוון וניהול קריירה – ע"י הרשמה לסוכן חכם תקבלו ישירות למייל משרות להתמחות. לוח הדרושים נמצא באתר הקריה האקדמית אונו – תחנת מידע – היחידה להכוון וניהול קריירה – JOBS קיימים לוחות דרושים נוספים שכדאי להכיר ולהגיש מועמדות גם דרכם כמו: לוח דרושים של לשכת רו"ח, אולגיבס, גיובמאסטר, Stager, גיובנט, פורטל דרושים ועוד.

קבוצות פייסבוק

כאמור, קבוצות פייסבוק היום הפכו למקור גיוס המוכיח את עצמו כמקור גיוס זמין מהיר וטוב. קבוצות אלו מהוות במה ומפגש ישיר שלכם מול המעסיק והופכות למעשה ללוח דרושים דינאמי, אמין ומהיר. קבוצות מקצועיות וקבוצות משרות לדוגמא: חשבונאים להכיר, משרות והצעות עבודה לרואי חשבון, משרות לרואי חשבון ומתמחים, התמחות ומשרות לרואי חשבון, מתמחים ללא התמחות – ראיית חשבון, התאגדות רואי חשבון בישראל, משרות לרו"ח, מתמחים וחשבי שכר, KPMG Somekh Chaikin – Students ועוד.

נטוורקינג

קשרים זו לא מילה גסה, חשבו על מעגלי הקשרים שלכם והפעילו אותם – חברים, משפחה קרובה ורחוקה, מכרים, שכנים, מרצים, רואי חשבון, מתמחים ועוד. זכרו! קשרים לא מבטיחים התמחות אלא הזדמנות לראיון. הפעילו את הקשרים בדרך אלגנטית ומאופקת – חובת ההוכחה עדיין עליכם.

פניה יזומה

פניה אקטיבית למשרדים ע"י דוא"ל, טלפון, רשת העסקית לינקדאין, אתר האינטרנט של החברה (בדרכי מופיע בלשונית דרושים/קריירה/ צור קשר). לרוב פניה יזומה מעידה על מוטיבציה גבוהה ולכן מעסיקים נוטים להתעניין מועמדים הפועלים בדרך זו. חובה לשים לב לאופן הפניה – חשוב להישאר ממוקדים, נעימים ועניינים, לא תרצו להפוך למטרד נכון?



תהליך גיוס, מה מצפה לכם?

תהליך מיון וגיוס מתמחים שונה ממשדרד למשרד ונקבע בהתאם ל"אני מאמין" של כל משרד בהיבטים שונים כמו: תקציב, גודל המשרד, מדיניות, תרבות ארגונית, אופי הארגון, זמני תחילת ההתמחות, סוג ההתמחות, דרישות התפקיד, יכולות ומיומנויות נדרשות ועוד. לעיתים מדובר בתהליך קצר המכיל ראיון אחד, ולעיתים תהליך הגיוס אורך שבועיים, חודש ויותר וכולל בתוכו מס' מפגשים ומבחנים. תהליך גיוס יכול לכלול את השלבים הבאים: ראיון טלפוני, ראיון פרונטאלי, מרכז הערכה, מבחן פסיכוטכני, מבחן אנגלית וראיון אישי נוסף. (לא בהכרח בסדר הזה ולא בהכרח כולל את כל סוגי המבחנים שצוינו לעיל). על פי צרכי המשרד, ייתכן והבחינות השונות יערכו כולן ביום אחד מרוכז.

לעיתים ראיון אישי הינו מול משאבי אנוש ולעיתים מול מנהל ישיר, ראש צוות או שותף – ניתן גם לאחד בין הראיונות ולמעשה להתראיין מול שני מראיינים ויותר.

על פי חוק, בארגון המונה מעל 25 עובדים, על המעסיק להודיע על אי המשך תהליך גיוס תוך 14 יום מהיום שבו אדם אחר התקבל לעבודה שלגביה נערכו הליכי המיון. נהוג כיום ליצור קשר עם המועמד לא יאוחר משבועיים מהמפגש האחרון. עברו שבועיים ולא יצרו איתכם קשר? אל תהססו, צרו קשר ובקשו עדכון סטטוס.

מפגשים אלו מכריעים ומשני גורלות, לשם כך עליכם להגיע מוכנים במאת האחוזים, להתכונן לקראתם ולהציג את הגרסה הטובה ביותר של עצמכם!

הכנה לראיון טלפוני

שיחת טלפון הראשונה מול המעסיק מהווה סנן נוסף בדרך לראיון המיוחל.

שיחת הטלפון יכולה להכיל בתוכה פרטים טכניים בלבד וזימון מידי למפגש פרונטאלי, אך לעיתים שיחת הטלפון אורכת כ-30-10 דקות, היא בודקת, מאבחנת וכאמור – מסננת. יש להתייחס לשיחה זו ברצינות המרבית, אם אינך יכול לדבר באופן חופשי או שהינך לחוץ בזמן בקש לחזור למעסיק בזמן מאוחר יותר. דבר באזור עם קליטה מלאה (לא חדרי מדרגות, מקלט וכן גם לא מתא השירותים..), דבר בקול ברור ובנעימות.

להמשך הדרכה וטיפים לראיון טלפוני פנו אלינו ליחידה להכוון וניהול קריירה.

הכנה לראיון מצולם

התפתחות הטכנולוגיה בחיינו הגיעה גם לעולם משאבי האנוש ולאחרונה התווסף שלב בתהליכי מיון וגיוס עובדים – ראיון מצולם או ראיון מוקלט. מומלץ לבצע את הראיון במיידית (לא יותר מיומיים לאחר שהתבקשתם לבצע את ההקלטה) וזאת על מנת להראות רצינות ומוטיבציה גבוהה למשרה המוצעת. ניתן לבצע את הראיון מהטלפון הסלולרי אך עדיף לבצע אותו ממחשב נייד או נייד. חשוב להקליט את הראיון בסביבה שקטה ומוארת, להסתכל ישירות למצלמה ולראות ראיון זה כפגישה פרונטאלית אנושית מכל המשתמע מכך. **להמשך הדרכה וטיפים לראיון מצולם פנו אלינו ליחידה להכוון וניהול קריירה.**

הכנה לראיון עבודה

על מנת להגדיל את סיכוייך בראיון עבודה ראה ראיון עבודה כמבחן. לכן למד על החברה מבעוד מועד, חפש מידע ברשת, הכן מסרים ברורים שאותם תרצה להעביר, התכונן לשאלות וכן גם לתשובות. יום הראיון הינו יום המבחן – לא יתקבלו איחורים! כבה את הנייד, התלבש מסודר, נקי ויציגו. הפגן ביטחון עצמי אך לא בטחון עצמי מופרז. חשוב לחייך ולשמור על קשר עין. **להמשך הדרכה וטיפים לראיון עבודה פנו אלינו ליחידה להכוון וניהול קריירה.**

הכנה למבחנים ממחשבים

מבחנים ממחשבים לרוב יילקחו ממכוני מיון חיצוניים כמו אדם מילוא, קינן שפי, מכון פילת ועוד. ניתן לסווג את המבחנים הממוחשבים כדלהלן: מבחנים פסיכוטכניים, מבחני אישיות, מבחן אנגלית ומבחני אמינות. לכן בעת זימון למבחן ממחשב בקשו לדעת את סוג המבחן כדי שתוכלו להיערך מראש. בנוסף, באם בידכם אבחונים והקלות חשוב לציין זאת מראש – המעסיק יבחר אם לקחת זאת בחשבון או לא. כדי להגדיל את הסיכויים לצלוח את המבחנים הממוחשבים מילת המפתח היא תרגול. **להמשך הדרכה וטיפים לראיון למבחנים ממחשבים פנו אלינו ליחידה להכוון וניהול קריירה.**

הכנה למרכז הערכה

דינאמיקה קבוצתית היא מבחן המדמה מצב מציאותי כאשר תוכן מרכז הערכה קשור לתפקיד באופן ישיר ובאופן עקיף. משתמשים בכלי מיון זה בדרך כלל לתפקיד שעיקרו כולל עבודת צוות, כשהתפקיד מוגדר לחוץ ואינטנסיבי, כשנדרשים כישורי ניהול מ"מ, תפקידי שירות ומכירה, תפקידים המצריכים יכולות בינאישיות גבוהות והתמודדות רבה עם קונפליקטים. על המאבחנים לבחון התנהגות אותנטית של המועמדים ולהבין את התנהגותם בחיים האישיים. ולכן חשוב להתעלם עד כמה שניתן מהסיטואציה שבוחנים אותך, להישאר אותנטי ולהתרכז בביצוע המשימות עצמן.

להמשך הדרכה וטיפים לראיון למרכז הערכה פנו אלינו ליחידה להכוון וניהול קריירה.

הולך לראיון התמחות!

47%

מהמראיינים
פוסלים את המועמד
כי לא בדק מידע
על הארגון לפני הראיון

67%

מהמראיינים
פוסלים את המועמד
מאחר ולא שמר
על קשר עין
במהלך המענה
לשאלות

21%

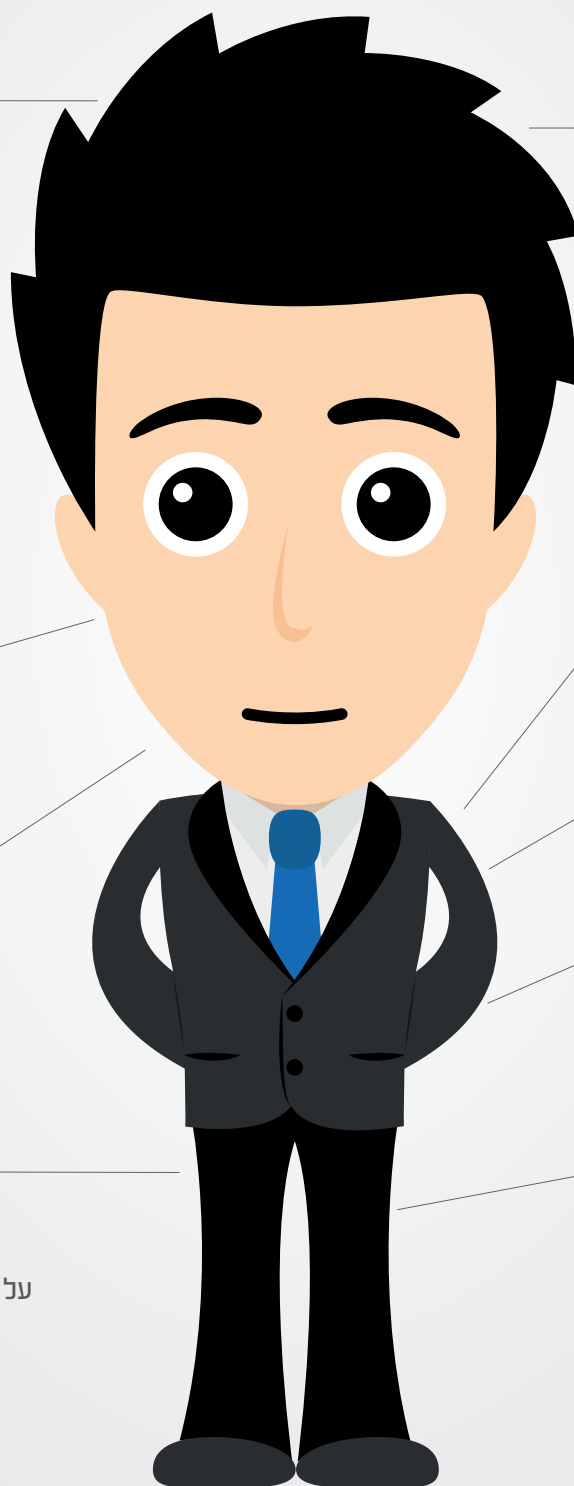
מהמראיינים
פוסלים את המועמד
בעקבות נגיעות מיותרות
בשיער ובפנים

38%

מהמראיינים
פוסלים את המועמד
בעקבות מיעוט חיזכים
במהלך הראיון

33%

מהמראיינים
פוסלים את המועמד
על עמידה לא נכונה ולא יציבה



55%

מהמראיינים
פוסלים את המועמד
על פי צורת הלבוש,
התנהגותו ואופן
הכניסה לחדר

21%

מהמראיינים
פוסלים את המועמד
על כך ששילב ידיים
לאורך כל הראיון

9%

מהמראיינים
פוסלים את המועמד
בגלל תנועות ידיים
מוגזמות

26%

מהמראיינים
פוסלים את המועמד
בעקבות לחיצת יד
רפויה וחלשה

33%

מהמראיינים
פוסלים את המועמד
לאור תזזזתיות יתר,
חוסר נוחות או עצבנות

חתימת חוזה

נהוג לקבל את החוזה לכתובת הדוא"ל טרם תחילת ההתמחות, לפני חתימת חוזה מומלץ להעביר לגורמים נוספים מנוסים ובקיאים כמו עו"ד, מכרים או משפחה ולשים לב לסעיפים הבאים:

- ▶ הגדרת תפקיד
- ▶ שעות עבודה
- ▶ שכר
- ▶ קרן השתלמות
- ▶ ביטוח מנהלים
- ▶ פנסיה
- ▶ ימי עבודה
- ▶ תנאים נלווים
- ▶ נסיעות
- ▶ ימי מחלה
- ▶ ימי חופשה

שכר המינימום אינו כולל
שעות נוספות, החזרי נסיעות, מענקים,
הוצאות משרדיות ועוד.

מאמן זכאי לדרוש תקופת ניסיון
של שלושה חודשים
לפני שתיחשב כהתמחות.



היום הראשון בהתמחות

זהו... איזו התרגשות! תהליך חיפוש ההתמחות הסתיים ולפניך התחלה חדשה מאתגרת אף יותר. הימים הראשונים במקום עבודה החדש הינם מהותיים ביותר. זכור כי אין הזדמנות שניה לרושם ראשוני, בהצלחה!

מומלץ להגיע בלבוש סולידי, נקי ומכובד

בימים הראשונים הימנע מלקרוא לחברי הצוות בשמות חיבה

מומלץ להביא חולצה נוספת (מכיר את מרפי? הוא תמיד שם דואג לשפוך את הקפה...)

כולם רוצים לראות את הרכש החדש, צפה למבול של שאלות - היה קשוב, סבלני ותענה בנעימות לכולם

עמדות פוליטיות מחוץ לתחום

הימנע משיחות טלפון פרטיות ובכלל מומלץ להשתיק קבוצות וואטצאפ פעילות במיוחד

תחייה! והרבה!

יש לך עצה לשיפור? חכה שבוע/שבועיים לפחות

אל תאחר ואל תקדים! בימים הראשונים היכנס למשרד בדיוק בזמן

מכריזים על ארוחת צהריים? לך עם כולם

מומלץ להביא איתך מחברת ולרשום ה-כ-ל!

הימים הראשונים הם קשים, חווייתיים ומאתגרים שמרו על אופטימיות והפיקו את המיטב!

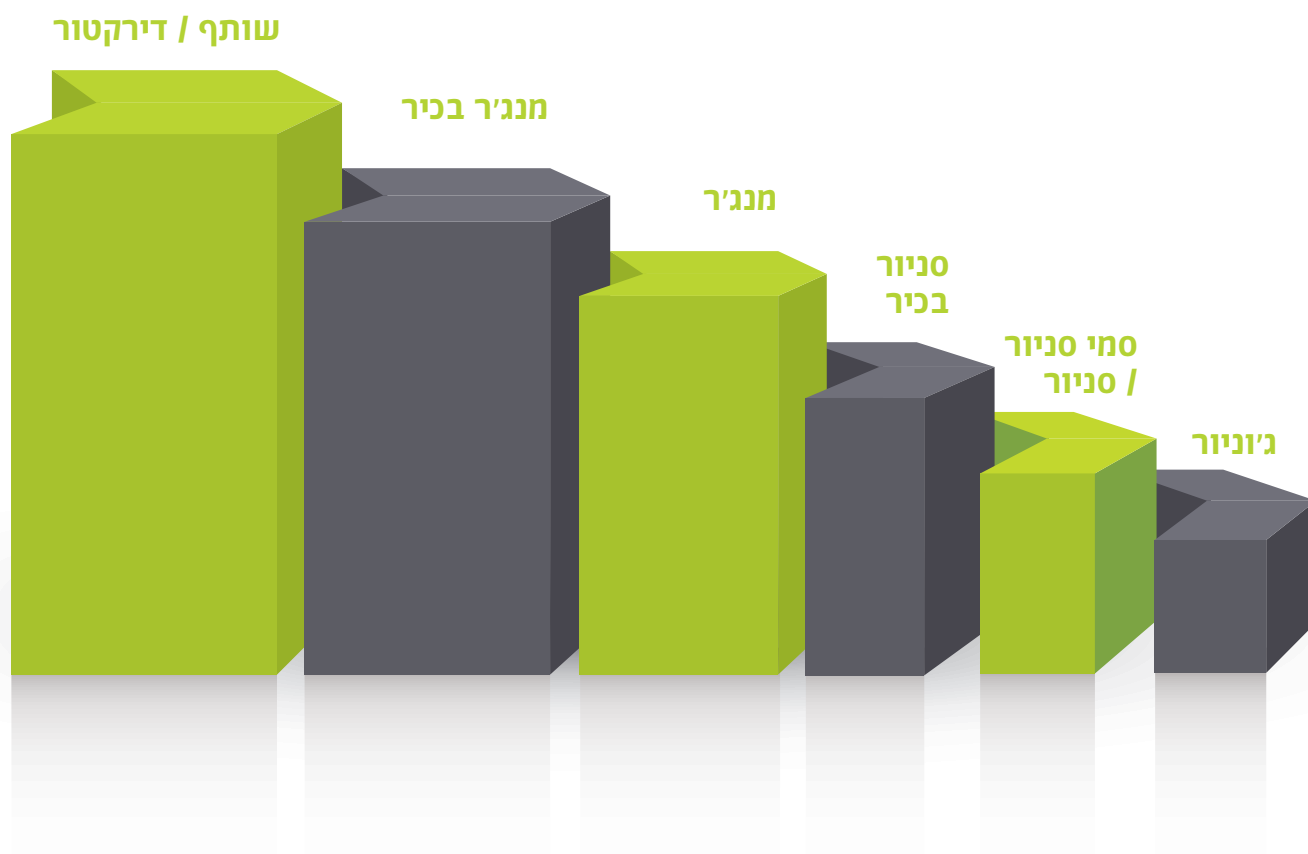
תפקידים עתידיים אפשריים

לאחר שנתיים של התמחות השמיים נפתחים בפניכם וכראי חשבון מוסמכים תיחשפו למגוון תפקידים ומסלולי קריירה, כמו שדנו בתחילת המדריך לכל אחד ואחת מכן יש מסלול קריירה שונה והוא כנראה הנכון והטוב ביותר עבורך. חשבו כעת. דמיינו, תחלמו, תשאפו... **התבוננו פנימה** עוד חמש שנים מהיום, איפה אני רואה את עצמי? ממה אני נהנה, במה אני מצטיין? מה גורם לי לאושר, לאן אני רוצה לשאוף ואיזה תפקיד ייקח אותי לשם? שאלו במה אני מתעניין ובמה לא? כיצד אני רוצה לנהל את חיי האישיים, איזה פרמטרים חשובים לי? **התבוננו גם החוצה** ובדקו מה שוק העבודה מציע מבחינת כמות ואיכות המשרות, מה הוא דורש והיכן אתם ביחס לדרישות. להלן מסלולי קריירה עיקריים לעיונכם:



חסלולי קריירה בפירמות המובילות

לאחר תקופת ההתמחות כרואי חשבון מן המניין, ניתן לפתח קריירה פנים ארגונית במשרדים ובפירמות הגדולות. ישנן דרגות בעלות משמעות שניתן לעבור ולהתקדם בהם בפירמות. הכוונה להתקדמות בהיבט של: העלאה בשכר, מהות העבודה, הדרכה וניהול עובדים, קבלת החלטות ועוד. המעבר בין הדרגות לרוב נקבע על פי פרמטרים של וותק בארגון יחד עם משוב והערכה מקצועית. יש לציין כי המעבר בין הדרגות הינו דינאמי, אינו מחייב דווקא בסדר המוצג, משמעותו והגדרתו משתנה מפירמה לפירמה. בעת חיפוש ההתמחות, אנו ממליצים לוודא אופק קידום רלוונטי עבורך.



- ◀ **גיוניור** - דרגה התחלתית המשויכת למתמחים מתחילים.
- ◀ **סמי סניור** - קבלת דרגה לאחר שנה של התמחות.
- ◀ **סניור** - קבלת דרגה בסיום ההתמחות, בשלב זה הנסיון משמעותי וניתן להעביר הדרכות והנחיות לעובדים ומתמחים.
- ◀ **סניור בכיר** - ניהול צוות עובדים, טיפול וליווי תיקים מהותיים יותר.
- ◀ **מנׁיר** - ניהול פרויקטים בהיקף רחב יותר, מתבטא גם בניהול צוות עובדים גדול יותר.
- ◀ **מנׁיר בכיר** - בשלב זה ישנה האפשרות לקחת חלק באיתור וגיוס לקוחות ותיקים חדשים לפירמה.

הבוגרים שלנו בחוד החנית של העשייה מדברים אליכם

היחידה להכוון וניהול קריירה מברכת את בוגרי הקריה האקדמית אונו לאורך השנים אשר התברגו בתפקידי מפתח בתחום מנהל עסקים וראיית חשבון ומברכת גם אתכם להצלחה בהמשך דרככם, **כי ההצלחה שלכם היא הגאווה שלנו!**

אמיר גטהון, סיים את לימודיו בשנת 2009,

עובד כסגן מנהל תחום בכיר (חשבונאות ודיווח) במשרד החינוך.

הטיפ שלי אליכם הוא: במידה וניתן ועל מנת לשמור על ייחודיות ורלוונטיות הייתי ממליץ לשלב את לימודי החשבונאות יחד עם התמחות נוספת כגון מערכות מידע, יש להגיע עם 100% מוכנות לתקופת ההתמחות ולבחור את המסלול המתאים ביותר עוד בטרם תחילת ההתמחות מאחר ולבחירת מסלול ההתמחות יש השפעה מהותית להמשך הדרך המקצועית. את הדרך שלי התחלתי כמתמחה באחת מהפירמות המובילות, לאחר מכן עברתי לענבל חברה לביטוח בע"מ לצוות שעסק בעריכה ואיחוד הדוח הכספי של ממשלת ישראל ובהמשך שימשתי כראש צוות הלוואות ופיקדונות בחברה.



אסף יחזקאל, סיים את לימודיו בשנת 2013,

עובד כסמנכ"ל כספים בחברת Bwell.

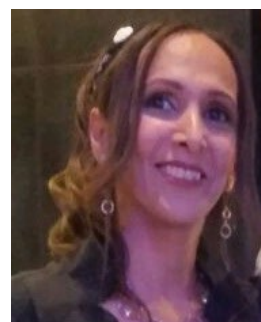
הטיפ שלי אליכם הוא: אני ממליץ לכל מתמחה להתחיל במשרד קטן, ללמוד את המקצוע מהבסיס הנה"ח, כרטסות, הכנה למאזן, ביקורת חברות קטנות ובנוניות. לאחר מכן לפנות למשרדים הגדולים (אסור לדלג על השלב הזה) היתרון שיהיה לכם על אחרים יהיה עצום. לאחר מכן תהיה לכם הזדמנות להתקבל לכל חברה ולהצליח לראות את מה שאחרים לא יראו. הכי חשוב שתאמינו בעצמכם כי הכל מתחיל בראש.



אודליה עוזרי, סיימה את לימודיה בשנת 2001,

עובדת כחשבת בקבוצת זילברמינץ.

הטיפ שלי אליכם הוא: ההמלצה שלי למתמחה המתחיל היא להיות יסודי בעבודה, מתוך הבנת החשיבות הכרוכה בעבודת הביקורת. בנוסף, גם כמתמחה מתחיל חשוב לשאול שאלות ולהציף לדרג הבכיר יותר את הבעיות שצצות תוך כדי עבודה. את הדרך שלי התחלתי במשרד רו"ח ליאון, אורליצקי ושות'. עבודתי במשרד התחילה כטרומת התמחות, התמחות ומשם התקדמתי עם השנים עד לסיום העבודה לאחר כ-14 שנים בתפקיד ראש צוות.



יהודה בר, סיים את לימודיו בשנת 2010,

עובד כמנהל במחלקה המקצועית בפירמת רו"ח Deloitte בריטמן אלמגור זהר בנוסף מרצה באקדמיה בקריה האקדמית אונו, אוניברסיטת אריאל ועוד.

הטיפ שלי אליכם הוא: כהמלצה ניתן לומר, 'סוף מעשה במחשבה תחילה', בחירת מקום ההתמחות (לדוג' משרד גדול או קטן וכו') וסוג מחלקה (לדוג' ביקורת, כלכלית, יעוץ וכו') הינה חשובה לאין ערוך מאחר והנך עולה על מדרגות נעות שמובילות לדרך מסוימת. לכן כדאי לשקול היטב את מקום ההתמחות, בהתאם ליעד בו תרצה להיות בעתיד.



עידו זיו, סיים את לימודיו בשנת 2007,

עובד כסמנכ"ל כספים ומנהל את פעילות החברה בפועל בחברת לחמא (2001) בע"מ. **הטיפ שלי אליכם הוא:** כיום שוק העבודה אינו פשוט, עליכם להיות מומחים בתחומכם! השקיעו בלימודים ובהתמחות, חקרו ושאלו את עצמכם כל הזמן איך אפשר להתייעל, להשתפר, ליזום ולהוביל. את הדרך שלי התחלתי כמתמחה בפירמת רו"ח Deloitte בריטמן אלמגור זהר ולאחר מכן שימשתי כחשב בחברת ארקיע.



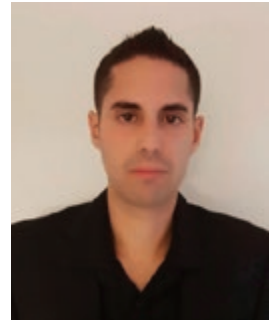
ישראל שוויבל, סיים את לימודיו בשנת 2008,

עובד כמנהל כספים בקרן וולפסון. **הטיפ שלי אליכם הוא:** לשלוח קורות חיים לכל משרד בתחום שבו אתה מעוניין להתמחות ולחפש את האדם המתאים שיכול להמליץ באותו משרד, האמינו בעצמכם גם בתחילת הדרך כאשר אתם מתמחים במשרד גדול ובכל שלב להיות מוכן לקפוץ לאתגר הבא. אל תשכחו שאתם מביאים ידע טרי מהלימודים שלמנהלים שלכם לא תמיד יש אותו. וידע זה כוח מאד משמעותי. את הדרך שלי התחלתי כמתמחה בפירמת E&Y, לאחר מכן ניהלתי אגף תקציב חינוך בעיריית ירושלים, גזבר עיריית ביתר עלית וכיום מנהל קרן וולפסון.



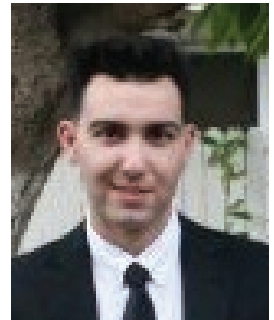
אמיתי טאוב, סיים את לימודיו בשנת 2012,

נמנה בסגל הבכיר באוניברסיטת אריאל ומרצה באקדמיה לפיננסים של פירמת רו"ח - BDO. **הטיפ שלי אליכם הוא:** בכל מסלול שתבחרו תהיו הכי טובים! את הדרך שלי התחלתי כמתמחה שנה אחת במשרד רואי חשבון שטיינמץ עמינח ואת השנה השנייה להתמחות העברתי בחברת טלדור תקשורת ומערכות כחשב. כיום אני נמנה על הסגל הבכיר בחוג לחשבונאות באוניברסיטת אריאל. מרצה בלימודי התואר בחוג לחשבונאות במכללה האקדמית אשקלון. עוסק בהכנת סטודנטים למבחני מועצת רואי חשבון בחשבונאות פיננסית מתקדמת ו/או בביקורת חשבונות ובעיות ביקורת מיוחדות (שנת השלמה) במוסדות מגוונים: הקריה האקדמית אונו, האוניברסיטה העברית בירושלים ועוד.

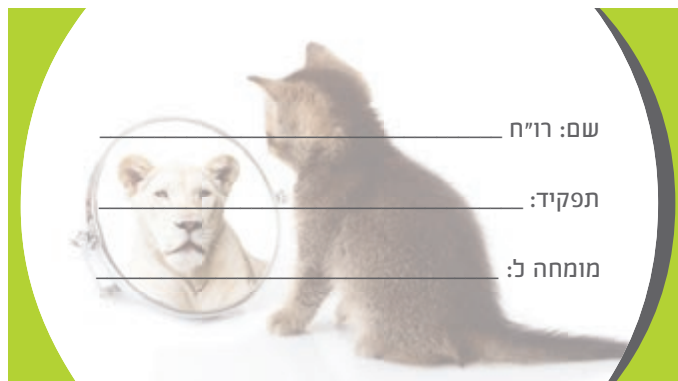


מארק אלון, סיים את לימודיו בשנת 2010,

עובד כ- Young & Ernst International Tax Manager בפירמת רו"ח Young & Ernst. **הטיפ שלי אליכם הוא:** להסתכל 10 שנים קדימה (לא פחות), לא להתייחס לעצמך כבורג במערכת. להבין את החשיבות שלך ולשאוף להיות הכי טוב ולדעת להיזיז עניינים במהירות.



המקום הזה שמור לך!



ההתמחות – כללים והנחיות

שנת השלמה

שנת לימודים נוספת, הכוללת בתוכה בחינות פנימיות שיש לעבור אותם בהצלחה לפני שניגשים לבחינות מועצה החיצוניות.

בחינות מועצה

- ▶ חשבונאות פיננסית מתקדמת (נקרא גם פיננסית ב').
- ▶ ביקורת חשבונות ובעיות ביקורת מיוחדת (נקרא גם ביקורת ב').

על מנת לקבל רישיון רואה חשבון יש להיבחן ולעבור את חמש עשרה בחינות מועצת רואי חשבון המפורטות להלן (לחילופין, ניתן לקבל פטור מחלק בחינות המועצה בהתאם למסלול לימודי החשבונאות).

בחינות ביניים חלק א' כוללות את הבחינות הבאות:

- ▶ מבוא לחשבונאות.
- ▶ משפט עסקי.

בחינות ביניים חלק ב' כוללות את הבחינות הבאות:

- ▶ כלכלה.
- ▶ יסודות ביקורת החשבונות.
- ▶ תמחיר וחשבונאות ניהולית.

בחינות סופיות חלק א' כוללות את הבחינות הבאות:

- ▶ סטטיסטיקה.
- ▶ חשבונאות פיננסית.
- ▶ דיני תאגידים ומסחר.
- ▶ מימון.
- ▶ טכנולוגיות מידע.
- ▶ דיני מיסים א'.

בחינות סופיות חלק ב' כוללות את הבחינות הבאות:

- ▶ תמחיר וחשבונאות ניהולית מתקדמת.
- ▶ חשבונאות פיננסית מתקדמת.
- ▶ דיני מיסים ב'.
- ▶ ביקורת חשבונות ובעיות ביקורת מיוחדות.

מועדי בחינות מועצת רואי חשבון והיכן נבחנים

בחינות מועצת רואי חשבון מתקיימות פעמיים בשנה, בתקופת האביב והקיץ (מאי עד יוני) ובתקופת הסתיו והחורף (נובמבר עד ינואר). לרוב, נערכות בחינות מועצת רואי חשבון בבנייני האומה בירושלים, עם זאת מבחני סופיות ב', במועד יולי מתקיימות בגני התערוכה בתל אביב.

הליכי רישום לבחינות מועצה

בקשה להיבחן תשלח למזכירות מועצת רואי חשבון במועד שנקבע לכך בהודעה שפורסמה באתר האינטרנט וברשומות. עצם תשלום אגרת הבחינות אינו מהווה אישור לזכאות לגשת אליהן. אישור להבחן ניתן אך ורק לאחר עמידה בכל התנאים שנקבעו בחוק ובתקנות ותשלום אגרת הבחינות.

נבחנים בבחינות הביניים חלק א', ב' נדרשים לשלוח את המסמכים המפורטים להלן:

- ▶ תעודת בגרות או אישור ממשרד החינוך על השכלה שוות ערך להשכלה תיכונית- מקור.
- ▶ טופס פרטים אישיים.
- ▶ טופס בקשה לגשת לבחינה ולשלם את אגרת הבחינה ע"ג הטופס באחד מסניפי בנק הדואר ולהחזירו חתום למועצה או לשלם באתר האינטרנט. (את הטפסים לרישום ניתן להשיג במנהל הסטודנטים, לשכת רואי חשבון בישראל ומזכירות מועצת רואי חשבון).

נבחנים בעלי תואר בוגר בחשבונאות נדרשים לשלוח את המסמכים המפורטים להלן:

- ▶ טופס פרטים אישיים.
- ▶ אישור זכאות לתואר – מקור או תשלום מאומת ע"י ע"ד.
- ▶ אישור על תשלום פטור מבחינות.

כללים לבחינות מועצה

- במידה והנבחן מתחיל התמחות יש לצרף כתב התחייבות מהרו"ח - מקור ולשלם אגרת התמחות בסך 129 ש"ח.
- לא יינתן פטור מבחינות המועצה על יסוד לימודים חלקיים שלא הושלמו לתואר בוגר בחוג בו למד המבקש.
- פטור מבחינות ניתן אך ורק על סמך אישור זכאות לתואר ולא על סמך אישורים אחרים כגון סיום חובות בחוג לחשבונאות וכד'.
- לאחר פתיחת התיק במועצה ואישור על קבלת פטור מבחינות, ניתן יהיה לשלם עבור הרישום לבחינות באתר המועצה או ע"ג טופס בקשה לגשת לבחינות באחד מסניפי הדואר, את הטופס יש לשלוח למזכירות מועצת רואי חשבון.
- תשלום עבור הבחינות, אינו מהווה הרשמה לבחינות על המבקש לדאוג לאחר התשלום לשלוח את טופס הבקשה למזכירות המועצה.
- אישור להבחן ניתן אך ורק לאחר עמידה בכל התנאים שנקבעו בחוק ובתקנות ותשלום אגרת הבחינות.
- נבחן יורשה להיבחן בבחינות אליהם נרשם עפ"י תנאי תקנה 11 לתקנות רואי חשבון.
- הבחינות נערכות בכתב בעברית.

סטודנטים אשר סיימו את לימודי שנת השלמה

ההרשמה לבחינות: סופיות חלק ב', חשבונאות פיננסית מתקדמת וביקורת חשבונות ובעיות ביקורת מיוחדות תאושר רק לאחר המצאת אישור מקורי על סיום חובות שנת השלמה.

התאמות בבחינות המועצה יינתנו במקרים הבאים:

- לקות למידה או הפרעת קשב וריכוז.
- מגבלה רפואית או פיזית או חושית או נפשית.
- עולים חדשים, עד 10 שנים בארץ.
- נשים בהריון.
- בני מיעוטים אשר לימודיהם התיכוניים היו שלא בשפה העברית.

חושגים

- "מועמד להתמחות" - מי שטרם החל בהתמחות והוא סיים ללמוד לתואר בוגר במוסד להשכלה גבוהה או לומד לתואר.
- "ריאיון" - מפגש או שיחה עם מועמד, בכל מקום או בכל אמצעי טכנולוגי, לשם התרשמות מאישיותו, יכולותיו וכישוריו, במטרה לשקול את קבלתו להתמחות, ולמעט הצגת פרטים מטעם המאמן על המאמן או משרדו במסגרת פומבית שאין בה קבלת נתונים האישיים של המועמדים להתמחות.
- "תכנית מוכרת" - תכנית לימודים לראיית חשבון שהמועצה הכירה בה לצורך פטור מבחינות.
- "מאמן" - רו"ח מוסמך עצמאי/שכיר הקיבל את האישור לאמן מתמחה.

כללים לחיפוש התמחות

- לא יקיים מאמן ריאיון עם מועמד להתמחות לפני שהמועמד השלים שני שלישים מנקודות הזכות הנדרשות להשלמת הלימודים לתואר או להשלמת הלימודים במסגרת תכנית מוכרת; בפתח הריאיון יוצגו למאמן אחד מאלה:
 - ← תעודת תואר / אישור לימודים.
 - ← טופס שהנפיק המוסד שבו לומד המועמד להתמחות (המעיד כי למועמד נותרו לא יותר משליש הנקודות הנדרשות להשלמת לימודיו).
- לא יוציא מאמן הודעה על קבלה להתמחות ולא יסכם על התמחות עם מועמד לפני קיום ריאיון עם המועמד להתמחות.

רישום התמחות ותנאים לתחילת ההתמחות

- לא יעבוד מתמחה בתקופת התמחותו עבודה קבועה אחרת, אלא אם קיבל תחילה רשות לכך מאת יושב ראש מועצת רואי החשבון.
- מאמן הרוצה לקבל אדם כמתמחה במשרדו יחתום על כתב התחייבות.
- הרוצה להירשם כמתמחה יגיש בקשה על כך למזכיר המועצה ויצרף אליה כתב התחייבות ואישור על תשלום אגרה.
- לא יירשם אדם כמתמחה אלא אם המציא אישור מאת המועצה כי עמד בבחינות ביניים חלק א', ביניים חלק ב' ובנושאים סטטיסטיקה, מימון ודיני תאגידים ומסחר של בחינה סופית חלק א', או בבחינות שוות ערך להן, להנחת דעתה של המועצה, או שפטרורו מכולן או ממקצתן.
- רואים את תאריך קבלתו במזכירות המועצה של כתב ההתחייבות שנשלח בדואר רשום או שנמסר אישית כיום תחילת ההתמחות.
- תאריך חתימתו של מזכיר המועצה על רישום ההתמחות בתיק המתמחה יהווה ראיה לכאורה על תחילת ההתמחות.
- המועצה רשאית למנות מפקח על מתמחים (להלן - המפקח), המפקח רשאי, לפי הצורך, לברר את טיב ההתמחות עם המאמן ועם המתמחה וכן לבקר במקום ההתמחות ולחוות דעה בפני המועצה על טיב ההתמחות.
- היקף ההתמחות הוא 35 שעות עבודה בשבוע שבו יהיו חמישה ימי עבודה, כאשר בכל אחד מימי העבודה הוא בן לא פחות מארבע שעות עבודה. שעות ההתמחות המינימליות המוגדרות לעיל יהיו בשעות שעד ל-21:00.
- התמחות בת פחות מ-35 שעות: כדי לתת מענה למקרים מיוחדים בהם אין באפשרותו של המתמחה לעבוד במתכונת המפורטת לעיל, מוסמך יושב ראש המועצה לאשר הפחתה של שעות ההתמחות או הפחתה במספר ימי ההתמחות השבועיים תוך פריסתה על תקופה ארוכה משנתיים. לא תתאפשר הפחתת שעות ההתמחות השבועיות מתחת ל-20 שעות ותקופת ההתמחות כולה לא תוארך לתקופה העולה על ארבע שנים.
- אישור של פריסת ההתמחות יינתן רק מקום בו הוגשה בקשה לכך מראש ובנסיבות מיוחדות המצדיקות זאת.

הפסקת התמחות

- ▶ לא יפסיק מתמחה את תקופת התמחותו אלא אם קיבל אישור על כך מאת מזכיר המועצה.
- ▶ לא הגיע מתמחה בקביעות למקום התמחותו, יודיע על כך המאמן ליושב ראש המועצה, רשאית המועצה שלא להביא בחשבון תקופת ההתמחות את התקופה שבה לא הגיע המתמחה בקביעות כאמור, או את מקצתה; החלטת המועצה תינתן לאחר שניתנה למתמחה הזדמנות להשמיע את טענותיו לפניו או לפני ועדה שהיא מינתה לצורך כך.
- ▶ נעדר מתמחה ממקום ההתמחות תקופה העולה על מאה ימי התמחות בשנה בסה"כ, כאשר בתקופה זו לא נספרת היעדרות בשל מחלה, שירות מילואים, או חופשת לידה – התמחותו תיפסל.
- ▶ נעדר מתמחה ממקום ההתמחות תקופה רצופה העולה על 60 ימי התמחות פרט להיעדרות או קיצור תקופת התמחות המותרים על פי דין, רשאית המועצה לפסול התמחותו; החלטת המועצה תינתן לאחר שניתנה למתמחה הזדמנות להשמיע את טענותיו לפניו או לפני ועדה שהתמנתה לכך על ידיה.
- ▶ **לא תוכר התמחות אצל מאמן שתקופתה פחותה משישה חדשי התמחות מלאה**, אלא אם נתקיים אחד מאלה:
 - ← המאמן נפטר.
 - ← המאמן פשט את הרגל.
 - ← המאמן הסתלק מן המקצוע.
 - ← המאמן עזב את מקום העבודה שבו התחיל לאמן את המתמחה.
 - ← נותרו למתמחה פחות מששה חדשים להשלמת תקופת ההתמחות של שנתיים.
 - ← המאמן הפסיק את התמחות המתמחה חודשיים או יותר לאחר תחילת התמחותו.
 - ← סמכות המאמן נפסלה.
 - ← המועצה החליטה להכיר בתקופת התמחות הקצרה משישה חדשים.
 - ← המתמחה נאלץ להפסיק את תקופת ההתמחות בשל נסיבות מיוחדות, והמועצה מצאה שבנסיבות העניין מוצדק להכיר בתקופת ההתמחות, ובלבד שלא תוכר תקופת התמחות שאורכה קצר מארבעה חודשים.
- ▶ לא יתישב הפסקת התמחות או אי-הגעה למקום ההתמחות בקביעות, היעדרות לתקופה שלא תעלה על עשרים ושישה שבועות, לרגל חופשת לידה.
- ▶ מאמן שאינו יכול להעניק אימון סדיר רשאי לתאם עם המתמחה את המשך האימון בידי מאמן זמני ממשרדו של המאמן, אימון בידי מאמן זמני יכול שיהיה לתקופה שלא תעלה על 4 חודשים.

גמר התמחות

בסיום תקופת ההתמחות יגיש המתמחה ליושב ראש המועצה תעודת גמר התמחות; מזכיר המועצה ייתן לו, לפי בקשתו, תעודה על כך והיא תשמש הוכחה מספקת לגמר התמחותו.

הפרת התמחות על ידי מתמחה

מתמחה המזניח את העבודה אצל מאמנו או מונע בדרך אחרת מאת מאמנו לקיים התחייבותו לפי התקנות, רשאית המועצה לפסול התמחותו או להפסיק אותה, בין בדרך כלל ובין לתקופה שתקבע. המועצה לא תחליט החלטה, אלא לאחר שניתנה למתמחה הזדמנות להשמיע טענותיו לפניו או לפני ועדה שנתמנתה לכך על ידיה.

הוצאת רישיון רו"ח

- ▶ התנאים לקבלת רישיון רואה חשבון הם:
 - ← בגיר.
 - ← עמידה בבחינות רואי חשבון הנערכות מטעם המועצה בכולן או באותן הבחינות שלא נפטר מהן.
 - ← התמחות בראיית חשבון לפחות שנתיים.
- ▶ הליך קבלת הרישיון נמשך כשלושה חודשים.
- ▶ לאחר עמידה בתנאים לקבלת רישיון יש למלא טופס בקשה לרישיון ולשלם את האגרה.
- ▶ בסופו של הליך לקבלת אישור המועצה להענקת הרישיון – נשלח רישיון זמני לראיית חשבון.
- ▶ רישיונות קבועים לראיית חשבון מוענקים בטקס חלוקת רישיונות שמתקיים מידי שנה במהלך חודש ינואר.



הקריה האקדמית אונו

Ono Academic College

פיחידה להכון וניהול קריירה